

COMPREENDER  
AS POLÍTICAS  
DA UNIÃO  
EUROPEIA

Guia das  
instituições  
da União  
Europeia

# Como Funciona a União Europeia



União Europeia



# COMPREENDER AS POLÍTICAS DA UNIÃO EUROPEIA

*A presente publicação faz parte de uma série de publicações que explicam, numa linguagem clara, a ação da UE nos vários domínios políticos, a razão do seu envolvimento e quais os seus resultados:*  
[europa.eu/pol/index\\_en.htm](http://europa.eu/pol/index_en.htm)

## Como Funciona a União Europeia ✖

Europa 2020 — Estratégia de Crescimento da Europa  
Os Fundadores da UE

Ação climática  
Agenda digital  
Agricultura  
Ajuda humanitária  
Alargamento  
Alfândegas  
Ambiente  
Comércio  
Concorrência  
Consumidores  
Desenvolvimento e cooperação  
Desporto, cultura e audiovisual  
Emprego e assuntos sociais  
Empresa  
Energia  
Ensino, formação, juventude e desporto  
Fiscalidade  
Investigação e inovação  
Justiça, cidadania, direitos fundamentais  
Luta contra a fraude  
Mercado interno  
Migração e asilo  
Orçamento  
Pescas e assuntos marítimos  
Política Externa e de Segurança Comum  
Política regional  
Saúde pública  
Segurança alimentar  
Segurança e assuntos internos  
Transportes  
União económica e monetária e o euro

---

## Compreender as políticas da União Europeia Como Funciona a União Europeia

Comissão Europeia  
Direção-Geral da Comunicação  
Publicações  
1049 Bruxelles  
BÉLGICA

Manuscrito concluído em julho de 2012

Capa: © Luís Pedrosa

2013 — 40 p. — 21 × 29,7 cm  
ISBN 978-92-79-25566-3  
doi:10.2775/87902

Luxemburgo: Serviço das Publicações da União Europeia, 2013

© União Europeia, 2013  
Reprodução autorizada. As fotografias só podem ser utilizadas ou reproduzidas mediante a autorização prévia dos detentores dos direitos de autor

*Printed in Germany*

IMPRESSO EM PAPEL BRANQUEADO SEM CLORO

---

COMPREENDER AS POLÍTICAS  
DA UNIÃO EUROPEIA

# Como Funciona a União Europeia

Guia das  
instituições  
da União Europeia

## Conteúdo

Introdução à União Europeia: <b>como funciona, quem faz o quê</b>	3
O Parlamento Europeu: <b>a voz dos cidadãos</b>	9
O Conselho Europeu: <b>definição da estratégia</b>	12
O Conselho: <b>a voz dos Estados-Membros</b>	14
A Comissão Europeia: <b>promover o interesse comum</b>	19
Os parlamentos nacionais: <b>aplicar a subsidiariedade</b>	23
O Tribunal de Justiça: <b>garantir o respeito da legislação da União Europeia</b>	24
O Banco Central Europeu: <b>assegurar a estabilidade dos preços</b>	26
O Tribunal de Contas Europeu: <b>ajudar a melhorar a gestão financeira da União Europeia</b>	29
O Comité Económico e Social Europeu: <b>a voz da sociedade civil</b>	31
O Comité das Regiões: <b>a voz do poder local</b>	33
O Provedor de Justiça Europeu: <b>investigar as queixas dos cidadãos</b>	34
A Autoridade Europeia para a Proteção de Dados: <b>proteger a privacidade dos cidadãos</b>	35
O Banco Europeu de Investimento: <b>investir no futuro</b>	36
As agências da União Europeia	38

# Introdução à União Europeia

## Como funciona, quem faz o quê

### De que trata a presente publicação

Trata-se de um guia sobre o funcionamento da União Europeia (UE). «Como funciona a União Europeia» quer dizer: como e por quem são tomadas as decisões a nível da UE. No centro do processo de decisão estão as instituições da UE — tais como o Parlamento, o Conselho e a Comissão Europeia — das quais já devem ter ouvido falar, e existem outras. Para mostrar como funciona a UE, a presente publicação explica primeiro como é elaborada a legislação da UE. Seguidamente, debruça-se sobre cada uma das instituições da União, bem como sobre as agências e organismos que as apoiam.

### A União Europeia resumida

No centro da UE estão os Estados-Membros — os 27 países que pertencem à União — e os seus cidadãos. O carácter único da UE resulta do facto de, não obstante serem todos soberanos e independentes, estes países terem congregado parte da sua «soberania» para ganhar força e aproveitar os benefícios da dimensão. Congregar soberania significa, na prática, que os Estados-Membros delegam alguns dos seus poderes de decisão nas instituições comuns que criaram, de modo a assegurar que as decisões sobre assuntos do interesse comum possam ser tomadas democraticamente a nível europeu. A UE situa-se assim entre o sistema federal rígido existente nos Estados Unidos e o sistema flexível de cooperação intergovernamental existente nas Nações Unidas.

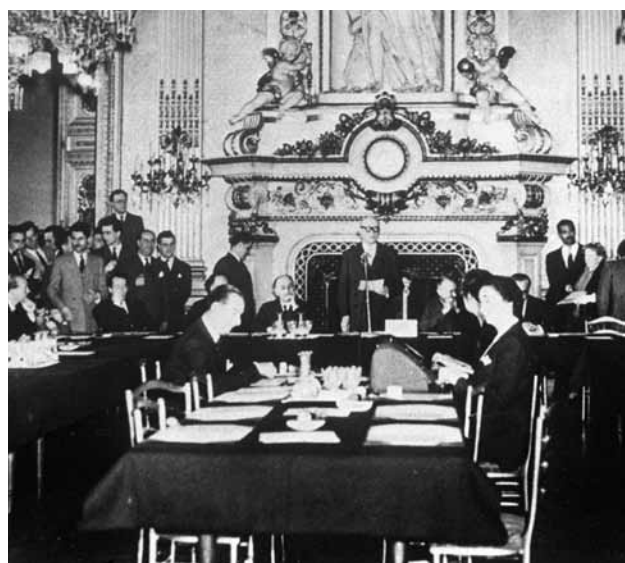
A UE conseguiu muito desde a sua criação em 1950. Construiu um mercado único de bens e de serviços que abrange 27 países e 500 milhões de cidadãos com liberdade para circular e se fixar onde quiserem. A UE criou a moeda única — o euro — atualmente uma das principais moedas mundiais, o que torna o mercado único mais eficiente. A UE é também o maior fornecedor de programas de ajuda humanitária e ao desenvolvimento no mundo. Estes são apenas alguns dos resultados alcançados até à data. Numa perspetiva de futuro, a UE está empenhada em libertar a Europa da atual crise económica. Está na vanguarda da luta contra as alterações climáticas e suas consequências; como pretende continuar a crescer, apoia os países

vizinhos na preparação da sua adesão à UE; além disso, está a construir uma política externa comum que contribuirá para tornar os valores europeus extensivos ao mundo. O êxito destas ambições depende da capacidade para tomar atempadamente decisões eficazes e para as aplicar corretamente.

### Os tratados da União Europeia

A União Europeia baseia-se no Estado de direito. Quer isto dizer que cada medida tomada pela UE assenta em tratados aprovados voluntária e democraticamente por todos os países da União. Os tratados são negociados e aprovados por todos os Estados-Membros da UE e são ratificados pelos parlamentos nacionais ou através de um referendo.

Os tratados estabelecem os objetivos da UE, as regras de funcionamento das suas instituições, o processo de tomada de decisões e a relação entre a União e os seus Estados-Membros. Tiveram de ser alterados sempre que se registou a adesão de novos Estados-Membros. Ocasionalmente, os tratados foram também alterados com o objetivo de introduzir reformas nas instituições europeias e atribuir à União Europeia novos domínios de responsabilidade.



Em 9 de maio de 1950, o ministro dos Negócios Estrangeiros francês Robert Schuman apresentou pela primeira vez publicamente as ideias que conduziram à União Europeia. Por essa razão, o dia 9 de maio é celebrado como o aniversário da UE.

A última alteração aos tratados — o Tratado de Lisboa — foi assinada em Lisboa, em 13 de dezembro de 2007 e entrou em vigor em 1 de dezembro de 2009. Os tratados anteriores estão agora incorporados na atual versão consolidada, que é constituída pelo Tratado da União Europeia e pelo Tratado sobre o Funcionamento da União Europeia.

O Tratado sobre Estabilidade, Coordenação e Governação na União Económica e Monetária (TECG) é um tratado intergovernamental assinado em março de 2012 por todos os Estados-Membros, com exceção da República Checa e do Reino Unido. Destina-se a promover a disciplina orçamental, reforçar a coordenação das políticas económicas e melhorar a governação da zona euro. Atualmente, 17 países da UE utilizam o euro como a sua moeda.

O Tratado é frequentemente designado como «pacto orçamental» e entrará em vigor em 1 de janeiro de 2013, se até lá 12 membros da zona euro o tiverem ratificado. Não se trata de um tratado da UE, mas sim

de um tratado intergovernamental, e o objetivo é a sua futura integração no direito da União Europeia.



© ImageGlobe

*O trabalho da UE assenta nos tratados aprovados por todos os Estados-Membros. A última grande atualização foi assinada em Lisboa em 2007.*

## História dos tratados da União Europeia

*Quando, em 1950, o ministro dos Negócios Estrangeiros francês, Robert Schuman, propôs a integração das indústrias do carvão e do aço da Europa Ocidental, as suas ideias foram consagradas no Tratado de Paris no ano seguinte, e assim nasceu a precursora da UE — a Comunidade Europeia do Carvão e do Aço. Desde então, a UE procedeu regularmente a atualizações e aditamentos aos tratados, com vista a garantir a adoção de decisões e de políticas eficazes.*

- ▶ *O Tratado de Paris, que institui a Comunidade Europeia do Carvão e do Aço, foi assinado em Paris em 18 de abril de 1951, e entrou em vigor em 1952. Expirou em 2002.*
- ▶ *Os Tratados de Roma, que instituem a Comunidade Económica Europeia (CEE) e a Comunidade Europeia da Energia Atómica (Euratom), foram assinados em Roma em 25 de março de 1957, e entraram em vigor em 1958.*
- ▶ *O Ato Único Europeu (AUE) foi assinado em fevereiro de 1986 e entrou em vigor em 1987. Alterou o Tratado CEE e preparou o terreno para a realização do mercado único.*
- ▶ *O Tratado da União Europeia (TUE) — o Tratado de Maastricht — foi assinado em Maastricht em 7 de fevereiro de 1992 e entrou em vigor em 1993. Estabeleceu a União Europeia, conferiu ao Parlamento uma maior participação na tomada de decisões e acrescentou novos domínios políticos de cooperação.*
- ▶ *O Tratado de Amesterdão foi assinado em 2 de outubro de 1997 e entrou em vigor em 1999. Alterou os tratados anteriores.*
- ▶ *O Tratado de Nice foi assinado em 26 de fevereiro de 2001 e entrou em vigor em 2003. Racionalizou o sistema institucional da UE de modo a permitir o seu funcionamento eficaz após o grande alargamento de 2004.*
- ▶ *O Tratado de Lisboa foi assinado em 13 de dezembro de 2007 e entrou em vigor em 2009. Simplificou os métodos de trabalho e as regras de votação, criou a figura do presidente do Conselho Europeu e introduziu novas estruturas destinadas a conferir à UE um papel preponderante na cena mundial.*

## Quem toma as decisões?

O processo de decisão da União Europeia envolve várias instituições europeias, a saber:

- ▶ o **Parlamento Europeu**, diretamente eleito, que representa os cidadãos da UE;
- ▶ o **Conselho Europeu**, constituído pelos chefes de Estado e de Governo dos Estados-Membros da UE;
- ▶ o **Conselho**, que representa os governos dos Estados-Membros da UE;
- ▶ a **Comissão Europeia**, que representa os interesses da União no seu conjunto.

O Conselho Europeu define a direção e as prioridades políticas gerais da UE mas não exerce funções legislativas. Em princípio, é a Comissão Europeia que propõe nova legislação, e são o Parlamento e o Conselho que a adotam. Seguidamente, os Estados-Membros e a Comissão põem-na em prática.

## Que tipos de legislação existem?

Existem vários tipos de atos legislativos, aplicados de diferentes formas:

- ▶ Um **regulamento** é uma disposição legislativa diretamente aplicável e vinculativa em todos os Estados-Membros. Os Estados-Membros não têm que a transpor para a legislação nacional, embora esta possa ter que ser alterada para evitar conflitos entre ambas.

- ▶ Uma **diretiva** é uma disposição legislativa que vincula os Estados-Membros, ou um grupo de Estados-Membros, com vista a atingir um determinado objetivo. Normalmente, as diretivas têm de ser transpostas para o direito nacional para se tornar eficazes. Significativamente, a diretiva especifica o resultado a atingir: cabe aos Estados-Membros decidir, individualmente, a forma de o conseguir.
- ▶ Uma **decisão** pode ser dirigida a Estados-Membros, grupos de pessoas ou até mesmo pessoas singulares. É obrigatória em todos os seus elementos. As decisões são utilizadas, por exemplo, para tomar posição sobre propostas de concentrações de empresas.
- ▶ As **recomendações** e os **pareceres** não têm caráter vinculativo.

## Como é adotada a legislação?

Toda a nova legislação europeia deve basear-se num artigo específico do Tratado, que é designado a «base jurídica» dessa legislação e que determina o procedimento legislativo a seguir. O tratado estabelece o processo de decisão, incluindo as propostas da Comissão, as leituras sucessivas pelo Conselho e pelo Parlamento e os pareceres dos órgãos consultivos. Também estabelece quando é exigida a unanimidade e quando é suficiente a maioria qualificada na adoção de legislação pelo Conselho.

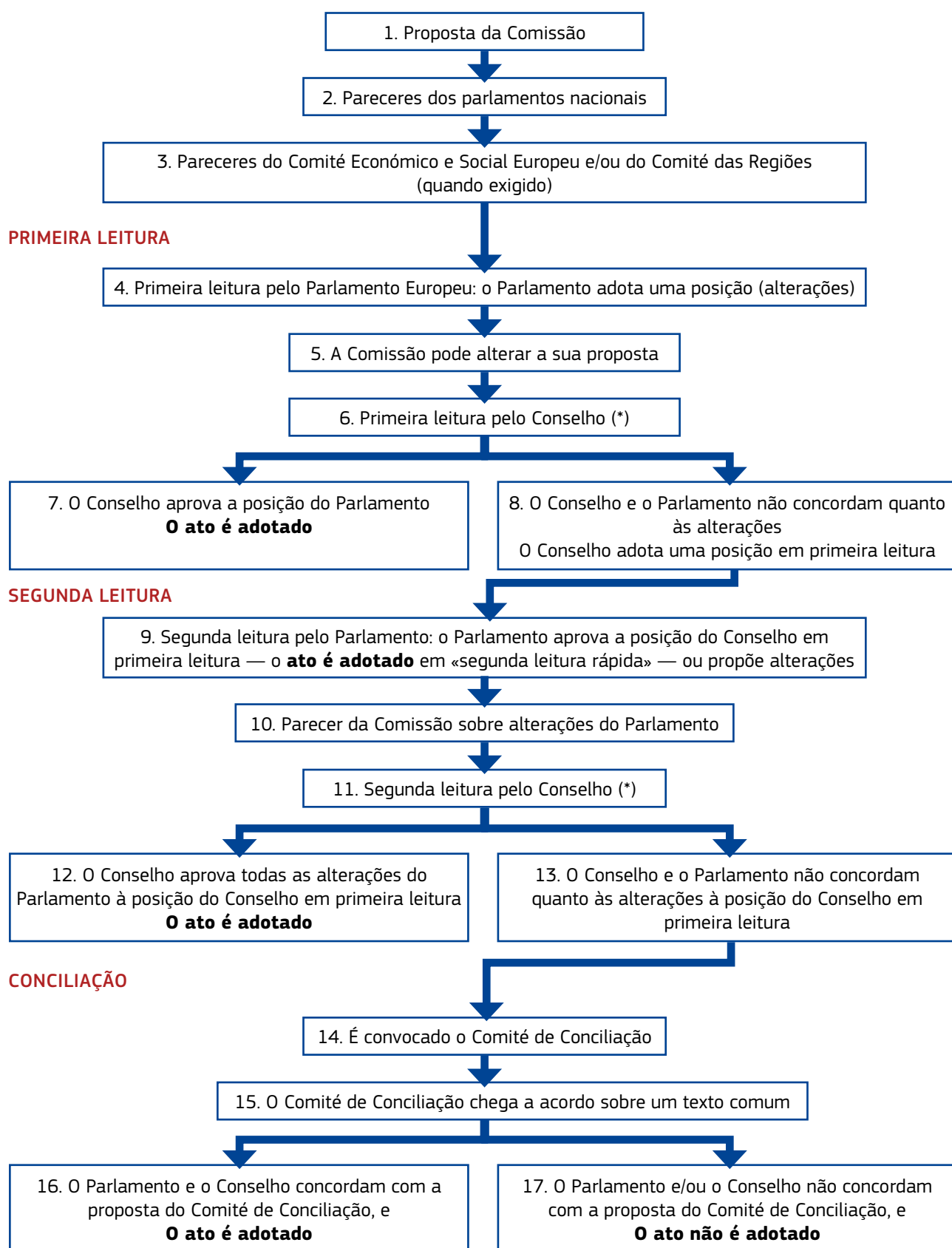
A grande maioria da legislação da UE é adotada de acordo com o «**processo legislativo ordinário**». Neste procedimento, o Parlamento e o Conselho partilham o poder legislativo.

*Uma das principais conquistas da União Europeia é a liberdade, para os cidadãos, de viajar, viver e trabalhar em qualquer um dos 27 países da UE.*





## PROCESSO LEGISLATIVO ORDINÁRIO



(\*) O Conselho adota a sua posição por maioria qualificada (os tratados preveem a votação por unanimidade apenas em alguns domínios excecionais). Contudo, se o Conselho pretender afastar-se da proposta/parecer da Comissão, a sua posição deverá ser adotada por unanimidade.



O procedimento começa com a Comissão. Antes de apresentar uma proposta de ação, a Comissão convida geralmente os governos, as empresas, as organizações da sociedade civil e os cidadãos a expressarem os seus pontos de vista sobre as matérias em causa. Os pareceres recolhidos vão contribuir para a elaboração de uma proposta da Comissão a apresentar ao Conselho e ao Parlamento. A proposta pode ter sido elaborada a convite do Conselho, do Conselho Europeu, do Parlamento ou de cidadãos europeus, ou por iniciativa da própria Comissão.

Individualmente, o Conselho e o Parlamento procedem à leitura e discussão da proposta. Se, na segunda leitura, não se chegar a um acordo, a proposta deve ser apresentada a um «Comité de Conciliação», composto por igual número de representantes do Conselho e do Parlamento. Os representantes da Comissão também participam nas reuniões do Comité, contribuindo para os debates. Quando o Comité chega a acordo sobre um texto, este é então transmitido ao Parlamento e ao Conselho, com vista a uma terceira leitura, para que possa finalmente ser adotado enquanto ato legislativo. Na maioria dos casos, as propostas são sujeitas, no Parlamento, a votação por maioria simples, e no Conselho, a votação por maioria qualificada, segundo a qual cada Estado-Membro tem um determinado número de votos de acordo com a sua dimensão e a sua população. Nalguns casos, no Conselho, é exigida a votação por unanimidade.

## Procedimentos especiais

Existem procedimentos legislativos especiais consoante o objeto da proposta. No **procedimento de consulta**, o Conselho é chamado a consultar o Parlamento quanto a uma proposta da Comissão, mas não é obrigado a aceitar o seu parecer. Este procedimento é apenas aplicável em alguns domínios, tais como isenções no mercado interno e direito da concorrência. No **procedimento de parecer favorável**, o Parlamento pode aceitar ou rejeitar uma proposta, mas não pode propor alterações. Este procedimento pode ser utilizado sempre que a proposta respeitar à aprovação de um tratado internacional que tenha sido negociado. Existem, além disso, alguns casos em que o Conselho e a Comissão, ou apenas a Comissão, podem adotar legislação.

## Quem é consultado, quem se pode opor?

Para além do triângulo Comissão-Conselho-Parlamento, existem diversos órgãos consultivos que têm de ser ouvidos sempre que a legislação proposta envolva a sua área de interesse. Ainda que os seus pareceres não sejam aceites, contribuem para a supervisão

democrática da legislação da UE, garantindo que esta seja sujeita ao maior escrutínio possível.

Estes organismos são:

- ▶ o **Comité Económico e Social Europeu**, que representa grupos da sociedade civil, como empregadores, sindicatos e grupos de interesse social;
- ▶ o **Comité das Regiões**, que assegura que a voz do poder local e regional seja ouvida.

Além disso, podem ser consultadas outras instituições e organismos, sempre que uma proposta respeitar à sua área de interesse ou especialização. Por exemplo, o Banco Central Europeu consideraria normal ser consultado sobre propostas relativas a questões económicas ou financeiras.

## Participação dos cidadãos

*Através da iniciativa «Cidadãos europeus», um milhão de cidadãos da UE, provenientes de pelo menos um quarto dos países da UE, pode convidar a Comissão a apresentar uma proposta legislativa sobre uma determinada questão. A Comissão examinará cuidadosamente todas as iniciativas apresentadas no âmbito das suas competências e que tenham sido apoiadas por um milhão de cidadãos. As iniciativas serão objeto de audição no Parlamento. Assim, essas iniciativas podem influenciar tanto o trabalho das instituições da União como o debate público.*



© Bernd Vogel/Corbis

*Os cidadãos podem agora propor nova legislação através da iniciativa «Cidadãos europeus».*

## Supervisão nacional

Os parlamentos nacionais recebem os projetos de atos legislativos ao mesmo tempo que o Parlamento Europeu e o Conselho. Podem manifestar a sua opinião para garantir que as decisões sejam tomadas ao nível mais adequado. As ações da UE estão sujeitas ao princípio da **subsidiariedade** — o que significa que, com exceção dos domínios da sua competência exclusiva, a União apenas atua nos casos em que a ação ao nível da UE se revela mais eficaz do que ao nível nacional. Os parlamentos nacionais controlam, por conseguinte, a correta aplicação deste princípio no processo de tomada de decisões da União.

## Que decisões são tomadas

Os tratados estabelecem os domínios políticos em que a UE pode tomar decisões. Existem alguns domínios políticos que são da **competência exclusiva** da UE, o que significa que as decisões são tomadas, ao nível da UE, pelos Estados-Membros, reunidos no Conselho e no Parlamento Europeu. Esses domínios abrangem a política aduaneira, as regras de concorrência, a política monetária na zona euro e a conservação dos recursos e comércio de peixe.

Existem outros domínios em que a União e os Estados-Membros partilham as competências em matéria de tomada de decisões. Isto significa que, se a legislação for adotada a nível da UE, então será prioritária. Todavia, se não for adotada legislação a nível da UE, os Estados-Membros podem, individualmente, legislar a nível nacional. A competência partilhada é aplicável em muitas áreas políticas, como o mercado interno, a agricultura, a proteção dos consumidores e os transportes.

Em todos os outros domínios políticos, as decisões são da competência dos Estados-Membros. Deste modo, se um determinado domínio político não for identificado num tratado, a Comissão não pode propor legislação nessa matéria. Contudo, nalgumas áreas como o setor espacial, a educação, a cultura e o turismo, a União pode apoiar as ações dos Estados-Membros. Noutras, como a ajuda aos países e territórios ultramarinos e a investigação científica, a UE pode desenvolver atividades paralelas, nomeadamente programas de ajuda humanitária.

## Coordenação económica

Todos os países da UE fazem parte da União Económica e Monetária (UEM), ou seja, coordenam entre si o desenvolvimento das respetivas políticas económicas e tratam as decisões económicas como um assunto do interesse comum. No âmbito da UEM, nenhuma instituição é, por si só, responsável pela política económica geral. Essa responsabilidade é partilhada pelos Estados-Membros e pelas instituições da UE.

A política monetária — que trata da estabilidade dos preços e taxas de juros — é gerida de forma independente pelo Banco

Central Europeu (BCE) na zona euro, ou seja, nos 17 países que utilizam o euro como a sua moeda.

A política fiscal — que trata das decisões em matéria de fiscalidade, despesas e empréstimos — é da responsabilidade dos governos dos 27 Estados-Membros. O mesmo acontece com as políticas em matéria de trabalho e bem-estar. Contudo, as decisões em matéria fiscal devem obedecer a regras estabelecidas a nível da UE, dado que ao serem tomadas por um Estado-Membro da zona euro podem vir a ter um impacto em toda essa zona. É necessária, por conseguinte, a coordenação de políticas de finanças públicas e políticas estruturais sólidas para que a UEM funcione eficazmente e assegure a estabilidade e crescimento. A crise económica que teve início em 2008 realçou a necessidade de reforçar a governação económica na UE e na zona euro, nomeadamente através de uma maior coordenação política, acompanhamento e supervisão.

O Conselho controla as finanças públicas e as políticas económicas dos Estados-Membros, podendo fazer recomendações aos diferentes países da UE com base em propostas da Comissão. Pode recomendar medidas de ajustamento e impor sanções aos países da zona euro que não adotem medidas corretivas para reduzir níveis excessivos do défice orçamental e da dívida pública.

A governação da zona euro e as reformas das principais políticas económicas são também debatidas nas cimeiras do euro, nas quais participam os chefes de Estado e de Governo dos membros da zona euro.

## A União Europeia e as relações externas

As relações com os países que não pertencem à UE são da responsabilidade do alto-representante da União para os Negócios Estrangeiros e a Política de Segurança, que é nomeado pelo Conselho Europeu e ocupa também o cargo de vice-presidente da Comissão Europeia. Ao nível dos chefes de Estado e de Governo, a União é representada pelo presidente do Conselho Europeu.

O Serviço Europeu para a Ação Externa (SEAE) funciona para a União como um ministério dos negócios estrangeiros e um serviço diplomático, sob a tutela do alto-representante. É composto por peritos transferidos do Conselho, dos Estados-Membros e da Comissão Europeia.

O Conselho elabora e toma decisões no âmbito da Política Externa e de Segurança Comum da UE, com base em diretrizes fixadas pelo Conselho Europeu. A Comissão, por sua vez, é responsável pelas políticas comerciais e de financiamento aos países terceiros, nomeadamente em matéria de ajuda humanitária ou ao desenvolvimento. Para além da política externa e de segurança, a Comissão também representa a União em todos os domínios que são da competência da União Europeia.

# O Parlamento Europeu

## A voz dos cidadãos

**Funções:** Ramo legislativo da União Europeia, diretamente eleito

**Membros:** 754 deputados do Parlamento Europeu

**Local:** Estrasburgo, Bruxelas e Luxemburgo

► [www.europarl.eu](http://www.europarl.eu)

Os deputados do Parlamento Europeu (PE) são diretamente eleitos pelos cidadãos da UE para representar os seus interesses. As eleições realizam-se de cinco em cinco anos e têm direito a voto todos os cidadãos da UE com mais de 18 anos (16 na Áustria) — cerca de 375 milhões. O Parlamento tem 754 deputados dos 27 Estados-Membros da União Europeia.

A sede oficial do Parlamento Europeu situa-se em Estrasburgo (França), embora a instituição tenha três locais de trabalho: Estrasburgo, Bruxelas (Bélgica) e Luxemburgo. As reuniões principais de todo o Parlamento, denominadas «sessões plenárias», realizam-se em Estrasburgo 12 vezes por ano. As sessões plenárias adicionais realizam-se em Bruxelas. As reuniões das comissões parlamentares também têm lugar em Bruxelas.

## Composição do Parlamento Europeu

Os lugares no Parlamento Europeu são repartidos pelos Estados-Membros com base na sua quota-parte na população da União Europeia.

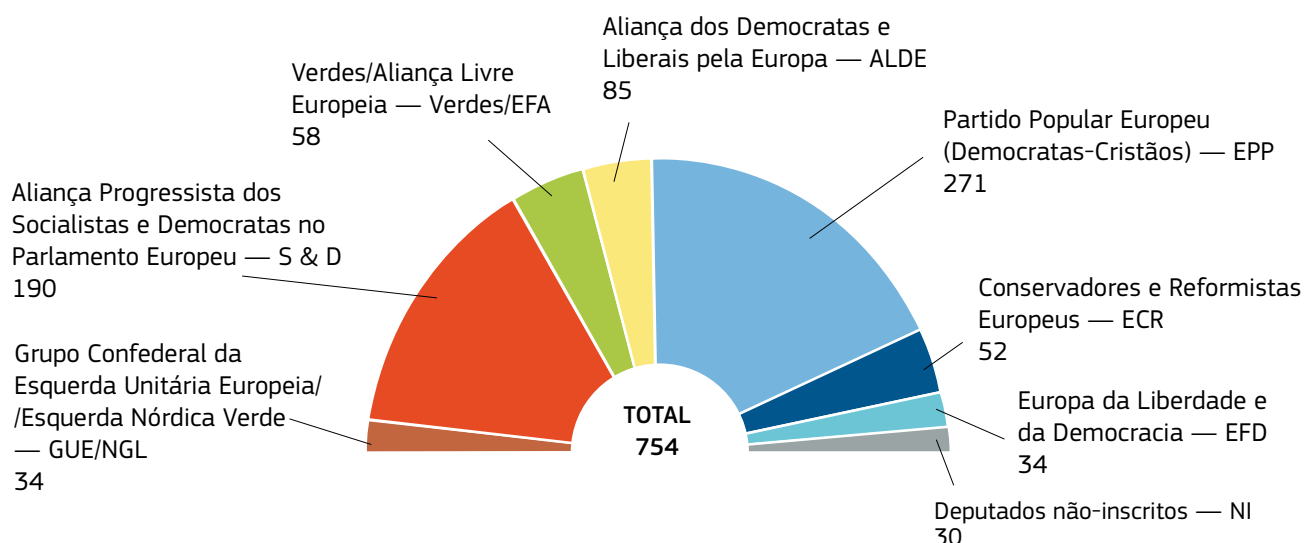
A Croácia tornar-se-á o vigésimo oitavo Estado-Membro da União Europeia em 1 de julho de 2013. No momento da adesão, 12 deputados croatas juntar-se-ão ao Parlamento Europeu até ao final da presente legislatura. Aquando das eleições para o Parlamento em 2014, o número de deputados do PE será ajustado para 751.

A maioria dos deputados do PE está associada a um partido político nacional nos seus países de origem. No Parlamento Europeu, os partidos nacionais estão organizados em grupos políticos à escala da UE e a maioria dos deputados pertence a um desses grupos.

### NÚMERO DE DEPUTADOS POR ESTADO-MEMBRO EM 2012

Estado-Membro	Número de deputados do PE	Estado-Membro	Número de deputados do PE
Alemanha	99	Irlanda	12
Áustria	19	Itália	73
Bélgica	22	Letónia	9
Bulgária	18	Lituânia	12
Chipre	6	Luxemburgo	6
Dinamarca	13	Malta	6
Eslováquia	13	Países Baixos	26
Eslovénia	8	Polónia	51
Espanha	54	Portugal	22
Estónia	6	Reino Unido	73
Finlândia	13	República Checa	22
França	74	Roménia	33
Grécia	22	Suécia	20
Hungria	22	<b>TOTAL</b>	<b>754</b>

## NÚMERO DE DEPUTADOS DO PE POR GRUPO POLÍTICO, EM ABRIL DE 2012



## O que faz o Parlamento Europeu

O Parlamento tem três funções principais:

1. Partilha com o Conselho a competência para legislar — para aprovar legislação. O facto de ser um órgão diretamente eleito pelos cidadãos garante a legitimidade democrática da legislação europeia.
2. Exerce um controlo democrático sobre todas as instituições da UE, especialmente a Comissão. Tem poderes para aprovar ou rejeitar as nomeações do presidente e dos membros da Comissão, e tem o direito de adotar uma moção de censura da Comissão, enquanto um todo.
3. Partilha com o Conselho a autoridade sobre o orçamento da UE, o que significa que pode influenciar as despesas da União. No final do processo orçamental, incumbe-lhe adotar ou rejeitar a totalidade do orçamento.

Estas três funções são seguidamente descritas com mais pormenor.

### 1. O PODER PARA LEGISLAR

O processo mais usual para a adoção da legislação da UE é o chamado «processo legislativo ordinário» — também designado «codecisão». Este procedimento coloca o Parlamento Europeu e o Conselho em pé de igualdade e os atos legislativos adotados por este processo são atos conjuntos do Conselho e do Parlamento. Aplica-se à maioria da legislação da UE, numa vasta série de domínios, designadamente direitos dos consumidores, proteção ambiental e transportes. No âmbito do processo legislativo ordinário, a Comissão

apresenta uma proposta que tem que ser adotada simultaneamente pelo Parlamento e pelo Conselho. É necessário o parecer favorável do Parlamento no que se refere a todos os acordos internacionais em domínios abrangidos pelo processo legislativo ordinário.

O Parlamento deve ser consultado quanto a uma série de outras propostas, e a sua aprovação é necessária para decisões políticas ou institucionais importantes, tais como: legislação em matéria de segurança e proteção social, disposições fiscais no setor da energia e harmonização dos impostos sobre o volume de negócios e dos impostos indiretos. O Parlamento contribui ainda para a elaboração de nova legislação, dado que tem de examinar o programa de trabalho anual da Comissão, determinando quais os novos atos legislativos necessários e solicitando à Comissão que apresente propostas nesse sentido.

### 2. O PODER DE CONTROLO

O Parlamento exerce um controlo democrático sobre as outras instituições europeias. Fá-lo de diversas formas. Em primeiro lugar, quando uma nova Comissão toma posse, o Parlamento realiza entrevistas com todos os novos membros e presidente da Comissão indigitados (designados pelos Estados-Membros). Não podem ser nomeados sem a aprovação do Parlamento.

Por outro lado, a Comissão permanece politicamente responsável perante o Parlamento, que pode aprovar uma «moção de censura» que implica a demissão de toda a Comissão. Em termos mais gerais, o Parlamento exerce o seu controlo através da análise periódica de relatórios enviados pela Comissão e apresentando perguntas orais e escritas.



*Martin Schultz foi eleito presidente do Parlamento Europeu em 2012.*

© EU

Os membros da Comissão participam nas sessões plenárias do Parlamento e nas reuniões das comissões parlamentares. Do mesmo modo, o Parlamento mantém um diálogo regular com o presidente do Banco Central Europeu no que respeita à política monetária.

O Parlamento também acompanha os trabalhos do Conselho: os deputados do PE dirigem regularmente perguntas orais e escritas ao Conselho e o presidente do Conselho participa nas sessões plenárias e nos debates mais importantes. Nalguns domínios políticos, incluindo a política externa e de segurança comum, só o Conselho é responsável pela tomada de decisões. Contudo, nesses domínios, o Parlamento trabalha em estreita colaboração com o Conselho.

O Parlamento pode também exercer o seu controlo democrático através da análise das petições apresentadas por cidadãos e da instituição de comissões de inquérito especiais.

Por último, o Parlamento contribui sempre para as cimeiras da UE (as reuniões do Conselho Europeu). No início de cada cimeira, o presidente do Parlamento é convidado a exprimir os pontos de vista e as preocupações do Parlamento sobre assuntos importantes e sobre as questões que figuram na ordem de trabalhos do Conselho Europeu.

### 3. O PODER ORÇAMENTAL

O orçamento anual da UE é decidido conjuntamente pelo Parlamento e pelo Conselho da União Europeia. O debate no Parlamento realiza-se em duas leituras sucessivas e o orçamento só entra em vigor após ser assinado pelo presidente do Parlamento.

A sua Comissão do Controlo Orçamental controla a execução do orçamento. Todos os anos, o Parlamento tem de decidir se aprova a forma como a Comissão

executou o orçamento do exercício financeiro precedente. Este processo de aprovação tem a designação técnica de «quitação».

### Como funciona o Parlamento

O Parlamento elege o seu próprio presidente por um período de dois anos e meio. O presidente representa o Parlamento junto das outras instituições da UE, bem como do resto do mundo, sendo assistido por 14 vice-presidentes. Juntamente com o presidente do Conselho, o presidente do Parlamento Europeu assina todos os atos legislativos após a sua adoção.

Os trabalhos do Parlamento estão repartidos por duas fases principais:

- ▶ A preparação da sessão plenária: esta preparação é feita pelos deputados das 20 comissões parlamentares especializadas nas diversas áreas de atividade da UE. Por exemplo, a Comissão ECON para os assuntos económicos e monetários, ou a Comissão INTA para o comércio internacional. As questões a debater são também discutidas nos grupos políticos.
- ▶ A própria sessão plenária: as sessões plenárias, para todos os deputados do PE, realizam-se normalmente em Estrasburgo (uma semana por mês) e, ocasionalmente, realizam-se sessões adicionais em Bruxelas. Nas sessões plenárias, o Parlamento examina as propostas de legislação e vota as alterações que pretende introduzir antes de chegar a uma decisão sobre a totalidade do ato jurídico. Na ordem de trabalhos podem ainda estar incluídas «comunicações» do Conselho ou da Comissão ou questões relacionadas com a atualidade na UE e no mundo em geral.



# O Conselho Europeu

## Definição da estratégia

**Funções:** Define a direção política e as prioridades políticas

**Membros:** Chefes de Estado e de Governo de cada Estado-Membro, o presidente do Conselho Europeu e o presidente da Comissão Europeia

**Local:** Bruxelas

► [european-council.europa.eu](http://european-council.europa.eu)

O Conselho Europeu reúne os principais líderes políticos da UE, ou seja, primeiros-ministros e presidentes, bem como o seu próprio presidente e o presidente da Comissão. Reúnem-se, pelo menos, quatro vezes por ano a fim de estabelecer a direção e as prioridades políticas gerais da UE no seu todo. O alto-representante da União para os Negócios Estrangeiros e a Política de Segurança também participa nestas reuniões.

## O que faz o Conselho Europeu

Enquanto cimeira dos chefes de Estado e de Governo de todos os países da UE, o Conselho Europeu representa o mais alto nível de cooperação política entre os Estados-Membros. Nas suas reuniões, os líderes decidem por consenso a direção e as prioridades gerais da União e contribuem para o seu desenvolvimento.

O Conselho Europeu não adota legislação. No final de cada reunião, apresenta «Conclusões», que refletem as principais mensagens resultantes dos debates e dão conta das decisões tomadas, bem como do seu seguimento. As conclusões identificam as principais questões a tratar pelo Conselho, ou seja, pelas reuniões dos ministros. Podem também convidar a Comissão Europeia a apresentar propostas destinadas a responder a um determinado desafio ou oportunidade enfrentados pela União.

Normalmente, as reuniões do Conselho Europeu realizam-se pelo menos de seis em seis meses. Podem ser convocadas reuniões adicionais (extraordinárias ou informais) para tratar de questões urgentes que exijam decisões ao mais alto nível, por exemplo, assuntos económicos ou de política externa.

## Presidente do Conselho Europeu

Os trabalhos do Conselho Europeu são coordenados pelo seu presidente, que é responsável pela convocação e presidência das suas reuniões e pela condução dos trabalhos.

O presidente do Conselho Europeu também representa a União perante o resto do mundo. Em conjunto com o alto-representante da União para os Negócios Estrangeiros e a Política de Segurança, representa os interesses da União no que respeita aos assuntos externos e segurança.

O presidente é eleito pelo Conselho Europeu por um período de dois anos e meio, renovável uma vez. A Presidência do Conselho Europeu é um cargo a tempo inteiro; o presidente não pode simultaneamente exercer qualquer mandato nacional.

## Processo de tomada de decisões do Conselho Europeu

O Conselho Europeu toma a maioria das suas decisões por consenso. Nalguns casos, contudo, é aplicável a votação por maioria qualificada, nomeadamente a eleição do seu presidente e a nomeação da Comissão e do alto-representante da União para os Negócios Estrangeiros e a Política de Segurança.

Quando o Conselho Europeu decide por votação, apenas os chefes de Estado e de Governo podem exprimir o seu voto.

## Secretariado

O Conselho Europeu é assistido pelo Secretariado-Geral do Conselho.

## Cimeira do Euro

Fora do Conselho Europeu, os chefes de Estado e de Governo dos países cuja moeda é o euro também se reúnem pelo menos duas vezes por ano, juntamente com o presidente da Comissão Europeia. O presidente do Banco Central Europeu também é convidado a participar nestas cimeiras do euro. O presidente do Parlamento Europeu também pode ser convidado.

Estas reuniões constituem uma oportunidade para debater a governação da zona euro, bem como as reformas das principais políticas económicas. A Cimeira do Euro foi formalmente estabelecida pelo Tratado sobre Estabilidade, Coordenação e Governação na União Económica e Monetária (TECG), assinado em 2012 por 25 Estados-Membros e que se prevê entrar em vigor em 2013. O presidente da Cimeira do Euro é nomeado pelos chefes de Estado e de Governo dos membros da zona euro. Esta nomeação ocorre ao mesmo tempo que a do presidente do Conselho Europeu e tem a mesma duração. Ambos os cargos podem ser assumidos pela mesma pessoa.

Nalguns casos, os líderes dos países que ratificaram o TECG mas cuja moeda não é o euro também participam



© EU

*Herman Van Rompuy preside às cimeiras da UE enquanto presidente do Conselho Europeu.*

nas discussões da Cimeira do Euro. Quando não estiver prevista a sua participação, o presidente da Cimeira do Euro deve informar esses países e os restantes Estados-Membros da União Europeia sobre a preparação e o resultado das cimeiras.

## Uma confusão de Conselhos: qual é qual?

*Não é de estranhar que exista alguma confusão acerca dos diversos órgãos europeus, principalmente quando órgãos tão diferentes têm designações muito semelhantes, nomeadamente os três «Conselhos» seguintes.*

### ► O Conselho Europeu

*Trata-se da reunião dos chefes de Estado e de Governo (isto é, presidentes e/ou primeiros-ministros) de todos os países da UE, bem como do respetivo presidente e do presidente da Comissão Europeia. É o órgão de decisão política de mais alto nível na União Europeia e, por essa razão, as suas reuniões são também conhecidas por «cimeiras».*

### ► O Conselho

*Esta instituição, também designada por Conselho de Ministros, reúne ministros dos governos de todos os países da UE. O Conselho reúne-se periodicamente para adotar decisões específicas e para aprovar a legislação europeia.*

### ► O Conselho da Europa

*O Conselho da Europa não é uma instituição da União Europeia. Trata-se de uma organização intergovernamental que se destina a proteger os direitos humanos, a democracia e o Estado de direito. Foi criado em 1949 e uma das suas primeiras realizações foi a elaboração da Convenção para a Proteção dos Direitos do Homem. Os cidadãos podem exercer os seus direitos ao abrigo desta Convenção, dado que, para o efeito, foi instituído o Tribunal Europeu dos Direitos do Homem. O Conselho da Europa conta atualmente com 47 países membros, incluindo todos os países da UE, e a sua sede situa-se em Estrasburgo, França.*



# O Conselho

## A voz dos Estados-Membros

**Funções:** Decidir políticas e adotar legislação

**Membros:** Um ministro por cada Estado-Membro

**Local:** Bruxelas e Luxemburgo

► [consilium.europa.eu](https://consilium.europa.eu)

No Conselho, os ministros dos Estados-Membros da UE reúnem-se para discutir assuntos do interesse da União, tomar decisões e adotar legislação. Os ministros que participam nas reuniões do Conselho têm competência para vincular o seu governo quanto às medidas decididas no âmbito dessas reuniões.

### O que faz o Conselho

O Conselho é uma instituição com poder de decisão essencial na UE. O seu trabalho é desenvolvido no âmbito de reuniões do Conselho em que participa um ministro do governo nacional de cada um dos países da UE. O objetivo destas reuniões é debater, chegar a acordo, alterar e, por último, adotar legislação; coordenar as políticas dos Estados-Membros; ou definir a política externa da UE.

Os ministros que participam nas reuniões do Conselho dependem dos assuntos constantes da ordem de trabalhos — é a chamada «configuração» do Conselho. Se, por exemplo, o Conselho se destina a tratar assuntos

ambientais, participam na respetiva reunião os ministros do Ambiente de todos os países da UE e trata-se então do «Conselho Ambiente»; o mesmo acontece com o «Conselho Assuntos Económicos e Financeiros» ou o «Conselho Competitividade», etc.

De seis em seis meses, a Presidência do Conselho é objeto de rotação entre os Estados-Membros. Não é a mesma do Conselho Europeu. É da responsabilidade do governo que exerce a presidência organizar e presidir as diferentes reuniões do Conselho. Excecionalmente, o Conselho dos Assuntos Externos é presidido pelo alto-representante da União para os Negócios Estrangeiros e a Política de Segurança, que desenvolve a política externa em nome do Conselho.

Com vista à continuidade da ação do Conselho, as presidências, que mudam de seis em seis meses, colaboram estreitamente em grupos de três. Estas equipas de três presidências («trios») estabelecem um programa conjunto dos trabalhos do Conselho por um período de 18 meses.

*Os países da UE aprovaram uma estratégia «Europa 2020» sobre como sair da crise económica graças a um crescimento inteligente, sustentável e inclusivo. Os ministros do Conselho têm vindo a tomar uma série de decisões destinadas a implementar essa estratégia.*



## PRESIDÊNCIAS DO CONSELHO

Ano	Janeiro-junho	Julho-dezembro
2012	Dinamarca	Chipre
2013	Irlanda	Lituânia
2014	Grécia	Itália
2015	Letónia	Luxemburgo
2016	Países Baixos	Eslováquia
2017	Malta	Reino Unido
2018	Estónia	Bulgária
2019	Áustria	Roménia
2020	Finlândia	

Cada ministro que participa no Conselho tem competência para vincular o seu governo. Além disso, cada ministro que participa no Conselho é responsável perante as autoridades nacionais eleitas. Está assim assegurada a legitimidade democrática das decisões do Conselho.

O Conselho tem cinco responsabilidades essenciais:

1. Aprovar a legislação europeia. Na maioria dos domínios, legisla em conjunto com o Parlamento Europeu.
2. Coordenar as políticas dos Estados-Membros, por exemplo no plano económico.
3. Definir a Política Externa e de Segurança Comum da União Europeia, com base em diretrizes fixadas pelo Conselho Europeu.
4. Celebrar acordos internacionais entre a UE e um ou mais estados ou organizações internacionais.
5. Adotar, conjuntamente com o Parlamento Europeu, o orçamento da União Europeia.

O trabalho do Conselho é a seguir descrito com mais pormenor.

### 1. LEGISLAÇÃO

Grande parte da legislação da UE é adotada conjuntamente pelo Conselho e pelo Parlamento. Regra geral, o Conselho só atua sob proposta da Comissão, e a Comissão tem normalmente a responsabilidade de assegurar que a legislação da UE, após ser adotada, é corretamente aplicada.

### 2. COORDENAÇÃO DAS POLÍTICAS DOS ESTADOS-MEMBROS (UM EXEMPLO: POLÍTICA ECONÓMICA)

Todos os Estados-Membros da UE fazem parte da União Económica e Monetária (UEM) embora nem todos pertençam à zona euro. No âmbito da UEM, a política económica da UE está baseada numa estreita coordenação das políticas económicas nacionais. Esta

coordenação é realizada pelos ministros da Economia e Finanças, que constituem coletivamente o Conselho dos Assuntos Económicos e Financeiros («Ecofin»).

### 3. POLÍTICA EXTERNA E DE SEGURANÇA COMUM (PESC)

A definição e a aplicação da Política Externa e de Segurança Comum da UE são da competência exclusiva do Conselho Europeu e do Conselho, deliberando por unanimidade. É executada pelo alto-representante da União para os Negócios Estrangeiros e a Política de Segurança em conjunto com os Estados-Membros, reunidos no Conselho dos Assuntos Externos.

### 4. CELEBRAÇÃO DE ACORDOS INTERNACIONAIS

Todos os anos, o Conselho celebra (isto é, assina oficialmente) vários acordos entre a União Europeia e países não pertencentes à UE, bem como com organizações internacionais. Estes acordos cobrem grandes áreas, como o comércio, a cooperação e o desenvolvimento, ou tratam de domínios específicos como os têxteis, as pescas, a ciência e a tecnologia, os transportes, etc. Estão sujeitos ao parecer favorável do Parlamento Europeu nas áreas em que este tem poder de codecisão.

### 5. APROVAÇÃO DO ORÇAMENTO DA UNIÃO EUROPEIA

O orçamento anual da UE é decidido conjuntamente pelo Conselho e pelo Parlamento Europeu. Caso as duas instituições não cheguem a acordo, são adotados procedimentos de conciliação até a aprovação do orçamento.

### Existem 10 diferentes configurações do Conselho:

*Presidida pelo alto-representante da União para os Negócios Estrangeiros e a Política de Segurança:*

- Assuntos Externos

*Presidida pelo Estado-Membro que exerce a Presidência do Conselho:*

- Assuntos Gerais
- Assuntos Económicos e Financeiros
- Justiça e Assuntos Internos
- Emprego, Política Social, Saúde e Consumidores
- Competitividade (Mercado Interno, Indústria, Investigação e Espaço).
- Transportes, Telecomunicações e Energia
- Agricultura e Pescas
- Ambiente
- Educação, Juventude, Cultura e Desporto

## Como funciona o Conselho

Todos os debates e votações sobre atos legislativos realizados no Conselho são públicos. Essas reuniões podem ser acompanhadas em direto no sítio Internet do Conselho.

A coerência geral do trabalho das diferentes configurações do Conselho é assegurada pelo Conselho dos Assuntos Gerais, que acompanha o seguimento efetivo das reuniões do Conselho Europeu. É apoiado pelo Comité dos Representantes Permanentes («Coreper», do francês: «Comité des Représentants Permanents»).

O Coreper é composto pelos representantes permanentes dos governos dos Estados-Membros junto da União Europeia. Em Bruxelas, cada Estado-Membro da UE tem uma equipa («representação permanente») que o representa e defende os seus interesses nacionais junto da UE. O chefe da representação permanente é, de facto, o Embaixador do seu país junto da UE. Estes embaixadores reúnem-se semanalmente no âmbito do Coreper.

O papel do Coreper consiste em preparar os trabalhos do Conselho, com exceção das questões agrícolas, que são preparadas por um Comité Especial da Agricultura. O Coreper é assistido por vários grupos de trabalho compostos por funcionários das administrações nacionais.

### Quantos votos tem cada país?

As decisões do Conselho são tomadas por votação. Atualmente, o Conselho decide através de votação por maioria qualificada, exceto nos casos em que os tratados exijam um processo diferente, por exemplo, a votação por unanimidade nos domínios da fiscalidade e política externa. Na votação por maioria qualificada, quanto maior for a população de um Estado-Membro, de mais votos disporá, embora este sistema se destine a conferir, proporcionalmente, maior peso aos países menos populosos.

Após a sua adesão em 2013, a Croácia disporá de sete votos. Em 2014, o atual método de votação por maioria qualificada será substituído por um novo método — votação por dupla maioria. Para serem adotadas pelo Conselho, as propostas de legislação da UE necessitarão de uma maioria, não só dos países membros da UE (55%), como também da população da UE (65%). Este será o reflexo da legitimidade da UE enquanto união de cidadãos e de nações. Tornará o processo legislativo da UE mais transparente e eficaz. Será ainda acompanhado de um novo mecanismo, segundo o qual pelo menos quatro Estados-Membros, representando no mínimo 35% da população da UE, podem bloquear uma decisão. Sempre que este mecanismo seja utilizado, o Conselho deve fazer tudo o que estiver ao seu alcance para chegar a uma solução satisfatória num período razoável de tempo.

### VOTOS POR PAÍS NO CONSELHO

Alemanha, França, Itália e Reino Unido	29
Espanha e Polónia	27
Roménia	14
Países Baixos	13
Bélgica, República Checa, Grécia, Hungria e Portugal	12
Áustria, Bulgária e Suécia	10
Dinamarca, Irlanda, Lituânia, Eslováquia e Finlândia	7
Chipre, Estónia, Letónia, Luxemburgo e Eslovénia	4
Malta	3
Total	345
Número de votos necessários para a maioria qualificada	255

## Secretariado-Geral do Conselho

O Secretariado-Geral do Conselho assiste o Conselho Europeu e o seu presidente, bem como o Conselho e as suas presidências rotativas. É chefiado por um secretário-geral nomeado pelo Conselho.

### Secretariado-Geral do Conselho

*Se determinados Estados-Membros quiserem cooperar mais estreitamente em domínios políticos que não sejam da competência exclusiva da UE mas não conseguirem chegar a acordo com todos os outros Estados-Membros, o mecanismo de «cooperação reforçada» permitir-lhes-á trabalhar em conjunto. Permite que pelo menos nove Estados-Membros recorram às instituições da UE para conseguir uma maior cooperação. Contudo, são impostas condições: esta cooperação deve promover os objetivos da União e deve estar aberta a todos os Estados-Membros que queiram participar.*

*Este procedimento é também utilizado por uma série de países no âmbito da legislação em matéria de divórcio, permitindo encontrar soluções comuns para casais de diferentes países da UE que desejem divorciar-se na UE. Inclui também um sistema unitário de patentes que envolve a maioria dos Estados-Membros — mas não todos.*

## O Eurogrupo

Todos os Estados-Membros participam na União Económica e Monetária (UEM), ou seja, coordenam entre si o desenvolvimento das respetivas políticas económicas e tratam as decisões económicas como um assunto do interesse comum a todos. Contudo, nem todos os Estados-Membros aderiram à zona euro e adotaram a moeda única — o euro. Alguns optaram por não aderir por agora, enquanto outros estão ainda a preparar as suas economias de modo a satisfazer os critérios de adesão à zona euro. Os Estados-Membros da zona euro têm de cooperar estreitamente entre si e estão também sujeitos à política monetária única gerida pelo Banco Central Europeu. Por conseguinte, os Estados-Membros da zona euro necessitam de um fórum para debater e decidir as políticas destinadas à zona euro. Tal não pode ser no âmbito do Conselho Assuntos Económicos e Financeiros (Ecofin), uma vez que este inclui todos os Estados-Membros.

A solução é o Eurogrupo, que é composto pelos ministros da Economia e das Finanças dos membros da zona euro.

O Eurogrupo tem em vista promover o crescimento económico e a estabilidade financeira na zona euro através da coordenação das políticas económicas. Dado que só o Ecofin pode tomar decisões formais sobre assuntos económicos, o Eurogrupo reúne informalmente no dia anterior ao da reunião Ecofin, de um modo geral uma vez por mês. No dia seguinte, na reunião Ecofin, os membros do Eurogrupo tomam formalmente uma decisão sobre os acordos estabelecidos na reunião informal do Eurogrupo. Apenas os ministros Ecofin que representam membros da zona euro podem votar sobre as matérias relacionadas com o Eurogrupo. O comissário responsável pelos assuntos económicos e monetários e pelo euro e o presidente do Banco Central Europeu também participam nas reuniões do Eurogrupo.

Os membros do Eurogrupo elegem um presidente por um período de dois anos e meio. O Secretariado-Geral do Conselho presta apoio administrativo às reuniões do Eurogrupo.

## A Política Externa e de Segurança Comum

A União Europeia tem vindo a desenvolver uma Política Externa e de Segurança Comum (PESC) que está sujeita a procedimentos diferentes quando comparada a outros domínios políticos. A PESC é definida e executada pelo Conselho Europeu e pelo Conselho, em colaboração. Os objetivos internacionais mais vastos da UE são promover a democracia, o Estado de direito, os direitos humanos e a liberdade, o respeito pela dignidade humana e os princípios da igualdade e da solidariedade. Para atingir estes objetivos, a UE desenvolve relações e parcerias com outros países e organizações em todo o mundo.

As responsabilidades para a PESC estão distribuídas do seguinte modo:

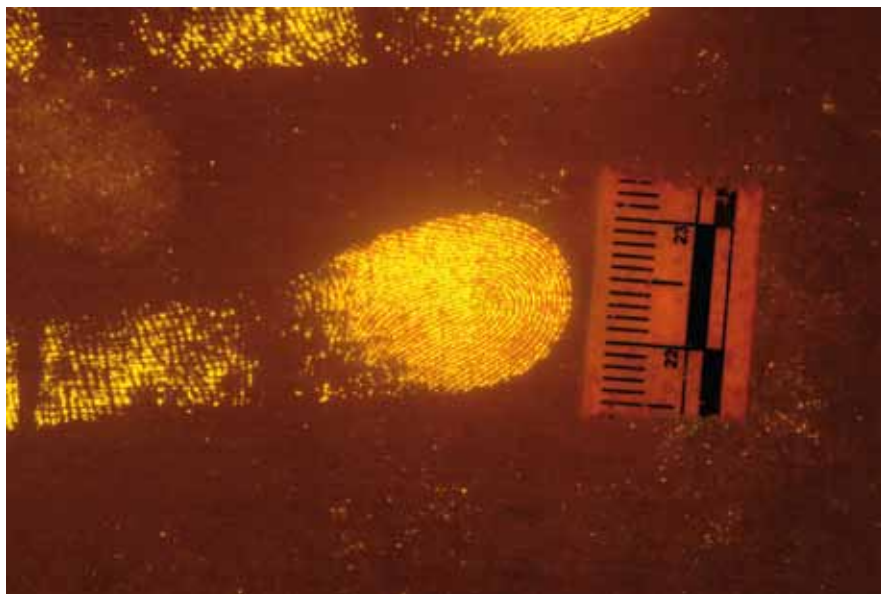
- ▶ O Conselho Europeu, presidido pelo presidente, define a política externa e de segurança comum tendo em conta os interesses estratégicos da União, incluindo as questões relacionadas com a defesa.
- ▶ O Conselho, em especial o Conselho dos Assuntos Externos, toma as decisões necessárias para definir e executar a PESC, com base em diretrizes fixadas pelo Conselho Europeu. O alto-representante da União para os Negócios Estrangeiros e a Política de Segurança preside às reuniões do Conselho dos Assuntos Externos.
- ▶ Seguidamente, em conjunto com os Estados-Membros, o alto-representante põe em prática a PESC, assegurando a coerência e a eficácia da sua execução. Para isso, o alto-representante pode recorrer a meios nacionais e da União.



© Associated Press / Reporters

*As novas regras da UE sobre a governação económica e financeira contribuíram para o saneamento e o reforço do setor bancário.*





*As autoridades responsáveis pela aplicação da lei nos países da UE devem trabalhar em conjunto na luta contra o crime internacional.*

O Serviço Europeu para a Ação Externa (SEAE) funciona para a União como um ministério dos negócios estrangeiros e um serviço diplomático. O alto-representante é o chefe do serviço, que é composto por peritos transferidos do Conselho, dos Estados-Membros e da Comissão Europeia. A UE tem delegações na maioria dos países do mundo, e estas fazem parte do SEAE. Trabalham, em matéria de PESC, em estreita colaboração com as embaixadas nacionais dos Estados-Membros da UE.

As questões relevantes em matéria de PESC podem ser levantadas no âmbito do Conselho por qualquer Estado-Membro ou pelo alto-representante, agindo individualmente ou com a Comissão. Dada a natureza muitas vezes urgente de algumas questões em matéria de PESC, foram estabelecidos mecanismos para garantir que as decisões sejam tomadas rapidamente. De um modo geral, nesta área, as decisões são tomadas por unanimidade.

Para além de promover a PESC, o alto-representante também representa a política externa e de segurança da União no mundo, conduzindo o diálogo político com países terceiros e outros parceiros e exprimindo a posição da UE em organizações e encontros internacionais. Ao nível dos chefes de Estado e de Governo, a União é representada pelo presidente do Conselho Europeu.

Uma das vertentes da PESC diz respeito às questões de segurança e de defesa, em que a UE está a desenvolver uma Política Comum de Segurança e Defesa (PCSD). Esta política destina-se a permitir aos países da UE efetuar operações de gestão de crise. É o caso das missões humanitárias e de manutenção e restabelecimento da paz, que podem ser de natureza civil ou militar. Os Estados-Membros põem voluntariamente à disposição da UE algumas das suas forças para a execução dessas operações. Estas ações são sempre coordenadas com a NATO, cujas estruturas de comando são muitas vezes utilizadas para tarefas práticas em missões da UE. Este trabalho é coordenado por uma série de órgãos permanentes da União.

- ▶ **O Comité Político e de Segurança (CPS)** — acompanha a situação internacional e examina as opções de resposta da UE perante uma situação de crise no estrangeiro.
- ▶ **O Comité Militar da União Europeia (CMUE)** — composto pelos chefes de estado-maior-general das Forças Armadas de todos os países da UE, dirige as atividades militares da União e presta aconselhamento em assuntos militares.
- ▶ **O Estado-Maior da União Europeia (EMUE)** — composto por peritos militares que trabalham no quartel-general militar permanente em Bruxelas e assistem o CMUE.

# A Comissão Europeia

## Promover o interesse comum

**Funções:** Ramo executivo da União Europeia que propõe legislação, acordos políticos e promove a União

**Membros:** Um colégio de comissários, um por cada Estado-Membro

**Local:** Bruxelas

► [ec.europa.eu](http://ec.europa.eu)

A Comissão é a instituição politicamente independente que representa e defende os interesses da UE no seu conjunto. Em muitos domínios, é a força motriz no sistema institucional da UE. Propõe legislação, políticas e programas de ação, e é responsável pela execução das decisões do Parlamento Europeu e do Conselho. Também representa a União no mundo, exceto em matéria de política externa e de segurança comum.

### O que é a Comissão?

O termo «Comissão» é usado em dois sentidos. Em primeiro lugar, refere-se aos «membros da Comissão», isto é, a equipa de homens e mulheres designados pelos Estados-Membros e pelo Parlamento para gerir a instituição e tomar as decisões da sua competência. Em segundo lugar, diz respeito à instituição em si e aos seus funcionários.

Informalmente, os membros da Comissão são conhecidos por «comissários». Todos eles desempenham cargos políticos, em muitos casos a nível ministerial, embora, enquanto membros da Comissão, estejam obrigados a velar pelos interesses da União no seu conjunto, não recebendo instruções dos governos nacionais.

A Comissão tem vários vice-presidentes, um dos quais é também o alto-representante da União para os Negócios Estrangeiros e a Política de Segurança, que assim intervém tanto no domínio do Conselho como no da Comissão.

A Comissão responde politicamente perante o Parlamento, que tem poderes para a demitir, mediante a adoção de uma moção de censura. A Comissão participa em todas as sessões do Parlamento, durante as quais tem de explicar e justificar as políticas que segue. Responde também regularmente às perguntas orais e escritas que lhe são dirigidas pelos deputados do Parlamento.



*José Manuel Durão Barroso preside o órgão executivo da UE enquanto presidente da Comissão Europeia.*

### Nomeação da Comissão

*De cinco em cinco anos, seis meses antes das eleições para o Parlamento Europeu, é nomeada uma nova Comissão. O procedimento é o seguinte:*

- *Os governos dos Estados-Membros propõem um novo presidente da Comissão, que deve ser eleito pelo Parlamento Europeu.*
- *O presidente da Comissão proposto, após discussão com os governos dos Estados-Membros, escolhe os restantes membros da Comissão.*

*O novo Parlamento realiza audiências com cada membro proposto e dá o seu parecer sobre a composição do «Colégio» no seu todo. Se for aprovada, a nova Comissão pode assumir oficialmente as suas funções no mês de janeiro seguinte.*

O trabalho corrente da Comissão é realizado pelos seus administradores, peritos, tradutores, intérpretes e pessoal de secretariado. Os funcionários da Comissão, tal como o pessoal dos outros organismos da União, são recrutados através do Serviço Europeu de Seleção de Pessoal (EPSO): [europa.eu/epso](http://europa.eu/epso). São cidadãos de todos os países da UE, selecionados através de concursos abertos. Trabalham atualmente para a Comissão cerca de 33 000 pessoas. Este número pode parecer muito elevado, mas na realidade é inferior ao número de funcionários da maioria das autarquias de média dimensão da Europa.

## O que faz a Comissão

A Comissão Europeia tem quatro funções principais:

1. Apresentar propostas legislativas ao Parlamento e ao Conselho.
2. Gerir e executar as políticas e o orçamento da UE.
3. Garantir a aplicação da legislação europeia (em conjunto com o Tribunal de Justiça).
4. Representar a União no mundo.

### 1. APRESENTAR PROPOSTAS LEGISLATIVAS

Ao abrigo do Tratado da UE, a Comissão tem o **«direito de iniciativa»**. Por outras palavras, só a Comissão pode apresentar as propostas de nova legislação, que depois transmite ao Parlamento e ao Conselho. Essas propostas devem ter por objetivo a defesa dos interesses da União e dos seus cidadãos, e não a defesa dos interesses de países ou setores específicos.

Antes de apresentar uma proposta, a Comissão tem de ter conhecimento das novas situações e problemas existentes na Europa e determinar se a legislação da UE constitui a melhor solução para os enfrentar. Por essa razão, a Comissão está em contacto permanente com uma vasta gama de grupos de interesse, bem como com dois órgãos consultivos — o Comité Económico e Social Europeu (constituído por representantes dos empregadores e dos sindicatos) e o Comité das Regiões (constituídos por representantes das autoridades locais e regionais). A Comissão também consulta os parlamentos e os governos nacionais, bem como o público em geral.

A Comissão apenas propõe medidas a nível da UE se considerar que um determinado problema não pode ser solucionado de forma mais eficaz a nível nacional, regional ou local. A este princípio, que consiste em resolver os problemas ao nível mais baixo possível, dá-se o nome de «princípio de subsidiariedade».

Se, contudo, a Comissão concluir que é necessária legislação da UE, elabora uma proposta que, no seu entender, aborda o problema de forma adequada e satisfaz o leque mais diversificado possível de interesses. Para as questões técnicas, a Comissão consulta os peritos que compõem os seus diversos comités e grupos de peritos.

### 2. EXECUTAR AS POLÍTICAS E O ORÇAMENTO DA UE

Enquanto órgão executivo da União Europeia, a Comissão é responsável pela gestão e execução do orçamento da UE e das políticas e programas adotados pelo Parlamento e pelo Conselho. Os trabalhos e as despesas são, na sua maior parte, da responsabilidade das autoridades nacionais e locais, mas a Comissão é responsável pelo seu controlo.

A Comissão controla o orçamento sob o olhar atento do Tribunal de Contas. Ambas as instituições procuram assegurar uma correta gestão financeira. O Parlamento Europeu só dá quitação do orçamento à Comissão se considerar satisfatório o relatório anual do Tribunal de Contas.



© Langrock/Zent/Laif/Reporters

*A inovação e investigação é um dos caminhos para conseguir mais emprego e crescimento na Europa.*

## Construir o Espaço Europeu da Investigação

*Através da Direção-Geral da Investigação, a Comissão define as políticas da UE no domínio da investigação e desenvolvimento tecnológico, contribuindo para a competitividade da indústria europeia a nível internacional. O Programa-Quadro de Investigação e Desenvolvimento Tecnológico da Comissão injeta dezenas de milhares de milhões de euros em programas multidisciplinares de cooperação e investigação científica na UE, assumindo um papel essencial*



*na criação de uma zona de investigação sem fronteiras em toda a Europa.*

### 3. GARANTIR O CUMPRIMENTO DA LEGISLAÇÃO DA UE

A Comissão é a «**guardiã dos Tratados**». Tal significa que, juntamente com o Tribunal de Justiça, a Comissão vela pela correta aplicação da legislação da UE em todos os Estados-Membros. Se concluir que um determinado país da UE não está a aplicar corretamente uma lei da União, não cumprindo, por conseguinte, as obrigações jurídicas que lhe competem, a Comissão tomará as medidas adequadas para corrigir a situação.

Começa por instaurar um procedimento jurídico denominado «procedimento por infração», que consiste em enviar ao governo do país em causa uma carta oficial explicando as razões por que considera que esse país está a infringir a legislação da UE. Na mesma carta, a Comissão indica um prazo para que lhe seja enviada uma resposta circunstanciada. Se este procedimento não for suficiente para corrigir a situação, a Comissão remete o caso para o Tribunal de Justiça, que tem poderes para aplicar sanções. Os acórdãos do Tribunal são vinculativos para os Estados-Membros e as instituições da UE.

### 4. REPRESENTAR A UE A NÍVEL INTERNACIONAL

O alto-representante da União para os Negócios Estrangeiros e a Política de Segurança é um dos vice-presidentes da Comissão, com competência no âmbito dos assuntos externos. Em questões

relacionadas com os assuntos externos e a segurança, o alto-representante trabalha com o Conselho. Contudo, a Comissão desempenha o papel principal noutras áreas da ação externa, nomeadamente a da política comercial e ajuda humanitária. Nestas áreas, a Comissão Europeia é um importante porta-voz da União Europeia na cena internacional, permitindo aos 27 Estados-Membros falar a uma só voz em instâncias internacionais como a Organização Mundial do Comércio.

### Ao encontro das populações carenciadas

*O Serviço de Ajuda Humanitária e Proteção Civil da Comissão Europeia (ECHO) foi criado em 1992. A ação humanitária ocupa atualmente uma posição-chave nas atividades externas da União Europeia — na verdade, a UE tem um papel predominante neste domínio a nível mundial.*

*Cerca de 150 milhões de pessoas beneficiam anualmente do financiamento da ajuda humanitária da UE. A ajuda é concedida através de 200 parceiros constituídos por instituições de caridade e agências das Nações Unidas. A assistência assenta nos princípios humanitários de não-discriminação e imparcialidade.*



*Catherine Ashton é a responsável pela política externa da UE e coordena a ação da UE relativamente ao resto do mundo.*

## Como funciona a Comissão

Cabe ao presidente da Comissão decidir quais os pelouros a atribuir a cada comissário e, se necessário, proceder a remodelações em qualquer momento do mandato da Comissão. O presidente tem também competência para exigir a demissão de um comissário. A equipa de 27 comissários (também designada «o Colégio») reúne uma vez por semana, normalmente às quartas-feiras, em Bruxelas. Cada ponto da ordem de trabalhos é apresentado pelo comissário responsável pelo pelouro em causa e todo o Colégio toma uma decisão coletiva sobre a matéria.

Os funcionários da Comissão estão repartidos por departamentos, denominados direções-gerais (DG) e serviços (como o Serviço Jurídico). Cada DG é responsável por uma área política específica — por exemplo, a DG Comércio e a DG Concorrência — e é chefiada por um diretor-geral que responde perante o comissário competente.

Na prática, compete às DG conceber e elaborar as propostas legislativas da Comissão, as quais só são consideradas oficiais uma vez «adotadas» pelo Colégio na sua reunião semanal. A seguir, descreve-se grosso modo o procedimento.

Imagine-se, por exemplo, que a Comissão considera que é necessário criar legislação da UE para prevenir a poluição dos rios na Europa. A Direção-Geral do Ambiente elabora uma proposta, com base em consultas prévias alargadas junto de representantes da indústria e dos agricultores europeus, bem como dos ministérios do Ambiente dos Estados-Membros e das organizações ambientais. Muitas propostas estão também abertas à consulta pública, permitindo aos cidadãos manifestar opiniões a título pessoal ou em nome de uma organização.

A legislação proposta será seguidamente discutida com todos os departamentos competentes da Comissão e, se necessário, alterada. Será depois objeto de verificação pelo Serviço Jurídico.

### Eurostat: recolher os dados da Europa

*Eurostat é o Serviço de Estatística da União Europeia e faz parte da Comissão. A sua função consiste em fornecer à UE estatísticas, a nível europeu, que permitam estabelecer comparações entre os diferentes países e regiões. Esta é uma função-chave. As sociedades democráticas não funcionam corretamente sem uma base sólida de estatísticas fiáveis e objetivas.*

*As estatísticas do Eurostat podem responder a diversas perguntas: o desemprego está a subir ou a descer? Existem mais ou menos emissões de CO<sub>2</sub> do que há dez anos atrás? Quantas mulheres trabalham fora de casa? Qual está a ser o desempenho da economia do seu país em comparação com o dos outros Estados-Membros da União Europeia?*

► [epp.eurostat.ec.europa.eu](http://epp.eurostat.ec.europa.eu)

Quando a proposta estiver concluída, o Secretariado-Geral inclui-la-á na ordem de trabalhos de uma futura reunião da Comissão. Nessa reunião, o comissário responsável pelo Ambiente explicará aos seus colegas o porquê da referida proposta, que depois será discutida. Se houver acordo, o Colégio adotará a proposta e o documento será seguidamente enviado ao Conselho e ao Parlamento Europeu para apreciação.

Contudo, se os comissários não chegarem a acordo, o presidente pode solicitar-lhes que submetam a proposta a votação. Se a maioria se pronunciar a favor, a proposta será adotada. Subsequentemente, terá o apoio de todos os membros da Comissão.

# Os parlamentos nacionais

## Aplicação da subsidiariedade

**Funções:** Participar lado a lado com as instituições europeias no trabalho da União

**Membros:** Membros dos parlamentos nacionais

**Local:** Todos os Estados-Membros da União Europeia

As instituições europeias têm vindo a incentivar uma maior participação dos parlamentos nacionais nas atividades da União Europeia. Desde 2006, a Comissão tem vindo a transmitir aos parlamentos nacionais todas as novas propostas legislativas, tendo respondido aos seus pareceres. Com o Tratado de Lisboa, assinado em 2009, os direitos e deveres dos parlamentos nacionais na UE ficaram claramente definidos. Os parlamentos nacionais reforçaram a sua capacidade de exprimir as suas opiniões sobre os projetos de atos legislativos, bem como sobre outras questões que para eles possam revestir especial interesse.

A grande inovação é a nova competência para a aplicação da subsidiariedade. As ações da UE estão sujeitas ao princípio da **subsidiariedade**. Isto quer dizer que a União só atua nos casos em que a ação ao nível da UE se revela mais eficaz do que ao nível nacional. É este o caso nos domínios em que os Tratados atribuíram competências exclusivas à UE, mas nos restantes casos, cada novo ato legislativo é sujeito a apreciação. Os parlamentos nacionais controlam, por conseguinte, a correta aplicação deste princípio no processo de tomada de decisões da UE.

A fim de permitir aos parlamentos a realização de controlos de subsidiariedade, a Comissão envia os projetos de atos legislativos aos parlamentos nacionais, ao mesmo tempo que ao legislador da União (ou seja, ao Parlamento Europeu e ao Conselho).

Qualquer parlamento nacional pode emitir um **parecer fundamentado**, se considerar que a proposta não obedece ao princípio da subsidiariedade. Consoante o número de pareceres fundamentados apresentados pelos parlamentos nacionais, a Comissão pode ter de reanalisar a sua proposta, podendo decidir mantê-la, alterá-la ou retirá-la. Este é o chamado procedimento dos cartões amarelo e laranja. No caso do processo legislativo ordinário, se a maioria dos parlamentos nacionais emitir um parecer fundamentado, e se a Comissão decidir manter a sua proposta, deverá explicar as suas razões, cabendo então ao Parlamento Europeu e ao Conselho decidir continuar, ou não, o procedimento legislativo.

Os parlamentos nacionais também participam diretamente na aplicação da legislação da UE. Os destinatários das diretivas da UE são as autoridades nacionais, que devem tomar as medidas necessárias para que façam parte do direito nacional. As diretivas estabelecem objetivos específicos que têm de ser atingidos em todos os Estados-Membros, num prazo determinado. Para atingir esses objetivos, as autoridades nacionais têm de adaptar a sua legislação, mas têm liberdade para decidir a forma de o conseguir. As diretivas servem para harmonizar entre si os diferentes direitos nacionais, e são especialmente utilizadas em questões relacionadas com o funcionamento do mercado único (por exemplo, normas de segurança dos produtos).

# O Tribunal de Justiça

## Garantir o respeito da legislação da União Europeia

<b>Funções:</b>	Proferir acórdãos nos processos submetidos à sua apreciação
<b>Tribunal de Justiça:</b>	Um juiz por cada país da União; oito advogados-gerais
<b>Tribunal Geral:</b>	Um juiz por cada país da União Europeia
<b>Tribunal da Função Pública:</b>	Sete juízes
<b>Local:</b>	Luxemburgo
▶ <a href="http://curia.europa.eu">curia.europa.eu</a>	

O Tribunal de Justiça da União Europeia (o Tribunal) garante a interpretação e a aplicação uniformes da legislação da UE em todos os Estados-Membros. Por outras palavras, que a lei é sempre a mesma para todas as partes e em quaisquer circunstâncias. Para o efeito, o Tribunal fiscaliza a legalidade das ações das instituições da UE, assegura que os Estados-Membros cumprem as suas obrigações e interpreta a legislação da UE a pedido dos tribunais nacionais.

O Tribunal é competente para se pronunciar sobre os litígios entre os Estados-Membros, as instituições da UE, bem como as pessoas singulares e coletivas. Para fazer face aos vários milhares de processos que lhe são submetidos, o Tribunal está dividido em dois órgãos principais: o Tribunal de Justiça, que aprecia os pedidos de decisões prejudiciais apresentados pelos tribunais nacionais, determinados recursos de anulação e outros recursos, e o Tribunal Geral, que se pronuncia sobre todos recursos de anulação submetidos por particulares e empresas, bem como por Estados-Membros.

Existe ainda um tribunal especializado, o Tribunal da Função Pública, que delibera em litígios entre a UE e os seus funcionários.

### O que faz o Tribunal

O Tribunal pronuncia-se sobre os processos que são submetidos à sua apreciação. Os quatro tipos de processos mais comuns são os seguintes:

#### 1. REENVIO PREJUDICIAL

Os tribunais nacionais de cada Estado-Membro são responsáveis pelo respeito do direito da UE nesse país. Caso os tribunais nacionais tenham dúvidas quanto à interpretação ou validade de uma disposição do direito da UE, podem, e por vezes devem, solicitar ao Tribunal de Justiça que se pronuncie. A opinião do Tribunal é dada sob a forma de «decisão a título prejudicial», com caráter vinculativo. Esta decisão constitui para os cidadãos um meio importante para, através dos seus



*As hospedeiras de bordo beneficiaram diversas vezes de acórdãos do Tribunal de Justiça Europeu a favor de igualdade de remuneração e de direitos.*

tribunais nacionais, determinar em que medida são afetados pela legislação da União Europeia.

## 2. PROCESSO POR INFRAÇÃO

A Comissão ou (em casos raros) um Estado-Membro pode intentar este tipo de ação se considerar que um determinado Estado-Membro não cumpriu as obrigações que lhe incumbem por força do direito da UE. O Tribunal investiga as alegações apresentadas e emite um acórdão. Se o Tribunal verificar que o Estado-Membro demandado não cumpriu a obrigação em causa, este deve imediatamente tomar as medidas necessárias para regularizar a situação, a fim de evitar as coimas aplicáveis pelo Tribunal.

## 3. RECURSO DE ANULAÇÃO

Se um Estado-Membro, o Conselho, a Comissão ou (em certas circunstâncias) o Parlamento considerar que uma determinada disposição legislativa da UE é ilegal, pode solicitar a sua anulação ao Tribunal. Os particulares podem também interpor «recursos de anulação» se considerarem que uma determinada disposição legislativa os afeta direta e negativamente como indivíduos e se pretenderem que o Tribunal a anule.

## 4. AÇÃO POR OMISSÃO

O Tratado estipula que o Parlamento Europeu, o Conselho e a Comissão devem tomar as suas decisões de acordo com certas regras. Se não o fizerem, os Estados-Membros, as outras instituições da UE e, em certos casos, os particulares ou as empresas podem recorrer ao Tribunal para que essa violação fique oficialmente registada.

## Como funciona o Tribunal

O **Tribunal de Justiça** é composto por 27 juízes, um de cada Estado-Membro, para que todos os sistemas jurídicos da UE estejam representados. O Tribunal é assistido por oito «advogados-gerais», aos quais incumbe apresentar, publicamente e com imparcialidade, pareceres fundamentados sobre os processos submetidos ao Tribunal. Os juízes e os advogados-gerais são escolhidos entre magistrados dos tribunais superiores nacionais ou advogados de reconhecida competência que ofereçam todas as garantias de imparcialidade. São nomeados de comum acordo pelos governos dos Estados-Membros, por um período de seis anos. Os juízes do Tribunal selecionam um presidente por um período de três anos. O Tribunal

de Justiça pode reunir em sessão plenária, em Grande Secção, composta por 13 juízes, ou em secções de três ou cinco juízes, consoante a complexidade e a importância do processo. Aproximadamente 60% dos processos são julgados em secções de cinco juízes e cerca de 25% em secções de três juízes.

O **Tribunal Geral** também é composto por 27 juízes, nomeados pelos Estados-Membros por um período de seis anos. Os juízes do Tribunal Geral também selecionam entre si um presidente por um período de três anos. Este Tribunal reúne em secções de três ou cinco juízes (por vezes um único juiz) para realizar audiências. Cerca de 80% dos processos do Tribunal Geral são julgados por três juízes. Consoante a complexidade e a importância o justifique, o Tribunal pode reunir em Grande Secção de 13 juízes ou em sessão plenária (27 juízes).

Todos os processos são inscritos no registo da Secretaria do Tribunal. Para cada processo são nomeados um juiz-relator e um advogado-geral. Após a inscrição, existem duas fases: primeiro, uma fase escrita, depois, uma fase oral. Na primeira fase, todas as partes envolvidas apresentam alegações escritas e o juiz-relator elabora um relatório que resume as alegações e o enquadramento jurídico do processo. Este relatório é objeto de discussão na Assembleia Geral do Tribunal, que decide qual a formação judicial a adotar para a audiência em causa e se são necessárias alegações orais. Inicia-se então a segunda fase — a audiência pública — em que os advogados das partes envolvidas apresentam as suas alegações aos juízes e ao advogado-geral, que podem colocar as perguntas que entenderem pertinentes. Depois da audiência oral, o advogado-geral nomeado para o processo apresenta as suas conclusões. Com base nessas conclusões, o juiz elabora um projeto de acórdão que será depois submetido aos outros juízes para apreciação. Seguidamente, os juízes deliberam e proferem um acórdão. Os acórdãos do Tribunal são decididos por maioria e pronunciados em audiência pública. Na maioria dos casos, o texto fica disponível no mesmo dia em todas as línguas oficiais da UE. Os votos contra não são divulgados publicamente.

Nem todos os casos seguem este procedimento normal. Sempre que a urgência de um processo o justifique, existem procedimentos simplificados e acelerados que permitem ao Tribunal proferir uma decisão no prazo de três meses.



# O Banco Central Europeu

## Assegurar a estabilidade dos preços

**Funções:** Gerir o euro e a política monetária da zona euro

**Membros:** Os bancos centrais nacionais da zona euro

**Local:** Frankfurt am Main, Alemanha

► [www.ecb.europa.eu](http://www.ecb.europa.eu)

*Mário Draghi é o presidente do Banco Central Europeu desde 2011.*



© ImageGlobe

O objetivo do Banco Central Europeu (BCE) consiste em manter a estabilidade monetária na zona euro, garantindo um nível reduzido e constante da inflação dos preços no consumidor. Preços estáveis e um baixo nível de inflação dos mesmos são considerados essenciais para um desenvolvimento económico sustentável, uma vez que incentivam as empresas a investir e a criar mais postos de trabalho — aumentando assim o nível de vida dos europeus. O BCE é uma instituição independente que toma as suas decisões sem solicitar ou receber instruções dos governos ou das restantes instituições da União.

### O que faz o BCE

O BCE foi criado em 1998, aquando da introdução do euro, para gerir a política monetária na zona euro. O objetivo primordial do BCE é a manutenção da estabilidade dos preços. Tal define-se como uma taxa anual de inflação dos preços no consumidor inferior a (embora próxima de) 2%. O BCE também atua no sentido de apoiar o emprego e o crescimento económico sustentável na União.

### Como gere o BCE a estabilidade dos preços?


*O BCE fixa as taxas de juros para empréstimos aos bancos comerciais, o que influencia o preço e a quantidade de dinheiro na economia — e, deste modo, a taxa de inflação. Por exemplo, se a massa monetária for elevada, a taxa de inflação dos preços no consumidor pode subir, tornando mais caros bens e serviços. O BCE pode aumentar os custos dos empréstimos aumentando a taxa de juros dos empréstimos que concede aos bancos comerciais — o que reduz a massa monetária e conduz a uma pressão para a descida dos preços. Do mesmo modo, sempre que seja necessário estimular a atividade económica, o BCE pode reduzir as taxas de juros que cobra a fim de incentivar a contração de empréstimos e o investimento.*

Para realizar as suas operações de concessão de empréstimos, o BCE detém e gere as reservas cambiais oficiais dos membros da zona euro. Entre as atribuições do BCE, são de referir a realização de operações cambiais, a promoção de sistemas de pagamento eficientes de apoio ao mercado único, a aprovação da produção de notas de euros pelos membros da zona euro e a recolha de dados estatísticos relevantes provenientes dos bancos centrais nacionais. Nas reuniões da UE e internacionais de alto nível relevantes, o Banco Central Europeu é representado pelo seu presidente.


## Como funciona o BCE

O Banco Central Europeu é uma instituição da União Económica e Monetária a que pertencem todos os Estados-Membros da UE. Aderir à zona euro e adotar a moeda única — o euro — constitui a fase final da UEM. Nem todos os Estados-Membros da UE pertencem à zona euro: alguns estão ainda a preparar as suas economias com vista à adesão, outros beneficiam de derrogações. O BCE está no centro do Sistema Europeu de Bancos Centrais, que é constituído pelo BCE e pelos bancos centrais nacionais de todos os Estados-Membros da UE. A organização do BCE reflete essa situação nos seus três grupos principais:

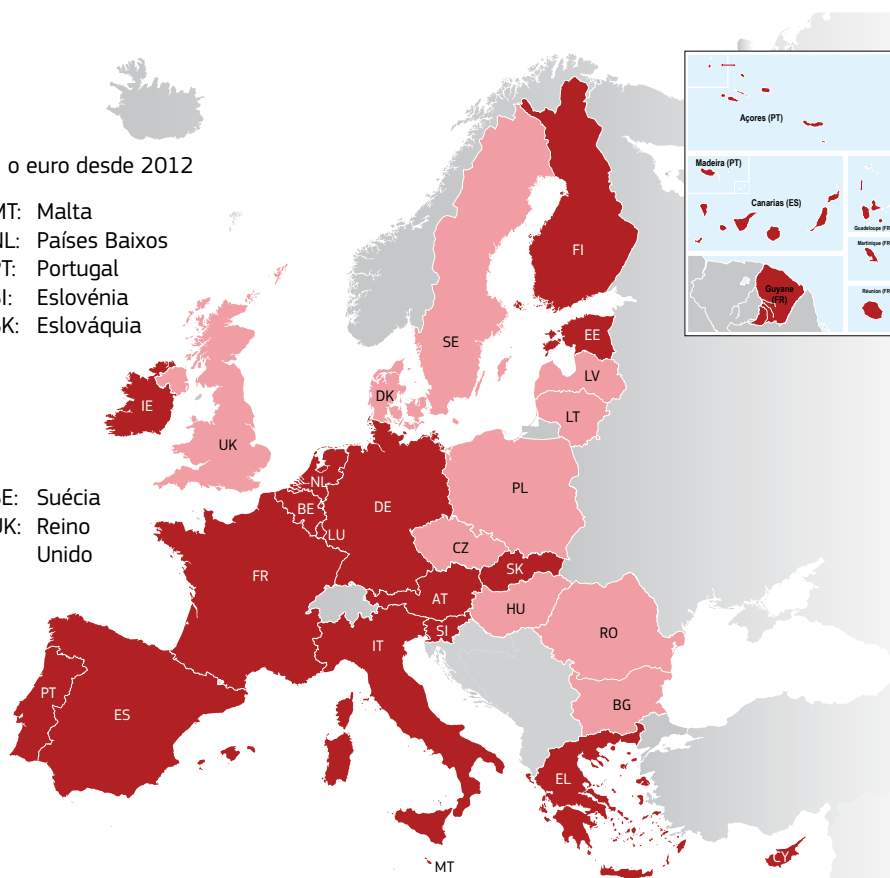
- ▶ O Conselho Geral do Sistema Europeu de Bancos Centrais é constituído pelos governadores dos 27 bancos centrais nacionais, bem como pelo presidente e pelo vice-presidente do BCE.
- ▶ A Comissão Executiva do BCE é constituída pelo presidente do BCE, pelo vice-presidente e por quatro vogais — todos nomeados pelo Conselho Europeu, deliberando por maioria qualificada, por um período de oito anos. A Comissão Executiva é responsável pela execução da política monetária, pela gestão das atividades correntes do banco, pela preparação das reuniões do Conselho do BCE, bem como pelo exercício de determinadas competências que lhe sejam delegadas pelo referido Conselho.
- ▶ O Conselho do BCE é composto pelos seis membros da Comissão Executiva do BCE e pelos governadores dos bancos centrais nacionais dos 17 membros da zona euro: juntos, formam o Eurosistema. O Conselho do BCE é o principal órgão de decisão do BCE e reúne duas vezes por mês. Normalmente, na primeira reunião de cada mês, o Conselho do BCE avalia a evolução económica e monetária e toma as suas decisões mensais em matéria de política monetária. Na sua segunda reunião, o Conselho discute principalmente questões relacionadas com outras atribuições e competências do BCE.

 Estados-Membros da UE que utilizam o euro desde 2012

AT: Austria	ES: Espanha	MT: Malta
BE: Bélgica	FI: Finlândia	NL: Países Baixos
CY: Chipre	FR: França	PT: Portugal
DE: Alemanha	IE: Irlanda	SI: Eslovénia
EE: Estónia	IT: Itália	SK: Eslováquia
EL: Grécia	LU: Luxemburgo	

 Estados-Membros da UE que não utilizam o euro

BG: Bulgária	LT: Lituânia	SE: Suécia
CZ: República Checa	LV: Letónia	UK: Reino Unido
DK: Dinamarca	PL: Polónia	
HU: Hungria	RO: Roménia	





## Governança económica: quem faz o quê?

A União Económica e Monetária (UEM) é um elemento essencial da integração europeia de que todos os Estados-Membros da UE fazem parte. A política fiscal (impostos e despesas) continua a ser da competência dos governos nacionais, assim como as políticas relativas ao trabalho e ao bem-estar. Contudo, a coordenação de políticas de finanças públicas e políticas estruturais sólidas é vital para que a UEM funcione eficazmente. As responsabilidades são partilhadas pelos Estados-Membros e pelas instituições da UE, como a seguir se descreve:

- ▶ O **Conselho Europeu** define as principais orientações políticas.
- ▶ O **Conselho** coordena a elaboração das políticas económicas da UE e toma decisões que podem vincular cada um dos países da União Europeia.
- ▶ Os **países da UE** elaboram os seus orçamentos nacionais, dentro dos limites acordados para o défice e a dívida, e determinam as suas próprias políticas estruturais em matéria de emprego, pensões, bem-estar e mercados.
- ▶ Os **países da zona euro** coordenam políticas de interesse comum para a zona euro, ao nível dos chefes de Estado e de Governo, na «Cimeira do Euro», e ao nível dos ministros das Finanças, no «Eurogrupo».
- ▶ O **Banco Central Europeu** define a política monetária para a zona euro, sendo o seu principal objetivo a estabilidade dos preços.
- ▶ A **Comissão Europeia** controla a ação dos Estados-Membros da União Europeia e formula recomendações políticas.
- ▶ O **Parlamento Europeu** partilha com o Conselho a função de formular legislação e exerce a supervisão democrática do processo de governação económica.

# O Tribunal de Contas Europeu

## Ajudar a melhorar a gestão financeira da União Europeia

**Funções:** Verificar se os fundos da UE são cobrados e utilizados corretamente e ajudar a melhorar a gestão financeira da União Europeia

**Membros:** Um de cada Estado-Membro da União Europeia

**Local:** Luxemburgo

► [eca.europa.eu](http://eca.europa.eu)

O Tribunal de Contas Europeu (TCE) é a instituição independente de auditoria externa da União Europeia. Verifica se as receitas da União foram obtidas corretamente, se as despesas foram utilizadas de forma legal e regular e se a gestão financeira foi sólida. Desempenha as suas funções independentemente das outras instituições e governos da UE. Ao fazê-lo, contribui para a melhoria da gestão dos fundos da União Europeia tendo em conta os interesses dos seus cidadãos.

### O que faz o Tribunal de Contas Europeu

A principal missão do Tribunal de Contas Europeu é verificar a boa execução do orçamento da UE — ou seja, examinar a legalidade e a regularidade das despesas e receitas da UE e garantir uma sólida gestão financeira. Este trabalho ajuda a garantir a gestão eficiente e eficaz da UE. Para desempenhar as suas funções, o TCE leva a cabo auditorias pormenorizadas às receitas e despesas da UE a todos os níveis da gestão de fundos da UE. Realiza controlos no local junto dos organismos que tratam da gestão dos fundos ou dos beneficiários que os

recebem, tanto nos Estados-Membros como noutros países. Os resultados das auditorias são publicados em relatórios anuais específicos, que chamam a atenção da Comissão e dos Estados-Membros para os erros e as deficiências detetadas e formulam recomendações com vista a melhorias.

Outra das funções mais importantes do Tribunal de Contas Europeu consiste em apoiar a autoridade orçamental (o Parlamento Europeu e o Conselho), apresentando-lhes um relatório anual sobre a execução do orçamento da UE relativo ao exercício financeiro precedente. Os resultados das auditorias e a conclusões do TCE constantes deste relatório desempenham um papel importante na decisão de quitação do Parlamento quanto à execução do orçamento pela Comissão.

A pedido de outras instituições da UE, o Tribunal de Contas Europeu também emite pareceres sobre a nova regulamentação, ou a regulamentação revista, da UE quanto ao seu impacto financeiro. Por sua própria iniciativa, o TCE pode também emitir documentos que reflitam as suas posições sobre outras questões.

*As marcas auriculares dos bovinos constituem uma ajuda para que os auditores da UE possam saber onde foi gasto o dinheiro da UE.*



## Como funciona o Tribunal de Contas Europeu

O Tribunal de Contas Europeu funciona como um órgão colegial de 27 membros, um por cada país da UE. Os membros são nomeados pelo Conselho, após consulta ao Parlamento Europeu, por um período renovável de seis anos. São escolhidos pela sua competência e independência, e trabalham a tempo inteiro para o TCE. Designam de entre si o presidente, por um período de três anos.

Para ser eficaz, o Tribunal de Contas — tal como qualquer outra instituição superior de auditoria — deve ser independente das instituições e organismos que fiscaliza. O TCE tem liberdade para: selecionar os seus domínios de auditorias, o seu âmbito específico e a abordagem a seguir; decidir a forma e o momento de apresentar os resultados das auditorias selecionadas; e escolher a publicidade a dar aos seus relatórios e pareceres. Estes são fatores de independência importantes.

O Tribunal de Contas Europeu está dividido em secções, que elaboram os relatórios e os pareceres a adotar pelo TCE. As secções são assistidas por funcionários altamente qualificados originários de todos os Estados-Membros. Os auditores fiscalizam frequentemente as outras instituições da UE, os Estados-Membros e outros países beneficiários. O TCE também coopera estreitamente com as instituições superiores de auditoria dos Estados-Membros. Efetivamente, embora o trabalho do TCE diga respeito, em grande parte, ao orçamento da UE — que é da responsabilidade geral da Comissão — na prática, a gestão de mais de 80% das despesas é partilhada com as autoridades nacionais.

O Tribunal de Contas Europeu não dispõe de poder judicial, mas através do seu trabalho, leva eventuais irregularidades, deficiências e suspeitas de fraude ao conhecimento dos órgãos competentes para atuar, nomeadamente o Organismo Europeu de Luta Antifraude (OLAF). Desde a sua criação em 1977, o TCE tem tido um impacto significativo na gestão financeira do orçamento da UE graças à objetividade dos seus relatórios e pareceres. Deste modo, cumpriu o seu papel de guardião independente dos interesses financeiros dos cidadãos da União.

# O Comité Económico e Social Europeu

## A voz da sociedade civil

**Funções:** Representar a sociedade civil organizada

**Membros:** 344 provenientes de todos os Estados-Membros da União Europeia

**Local:** Bruxelas

► [eesc.europa.eu](http://eesc.europa.eu)

O Comité Económico e Social Europeu (CESE) é um órgão consultivo da União Europeia. É composto por representantes das organizações de empregadores, de trabalhadores e por outros representantes da sociedade civil, nomeadamente dos domínios socioeconómico, cívico, profissional e cultural. Enquanto representante dos interesses gerais, o Comité transmite os seus pareceres ao Conselho, à Comissão e ao Parlamento Europeu. Os membros do CESE não estão vinculados a quaisquer instruções e trabalham em prol dos interesses gerais da União. O CESE constitui, deste modo, uma ponte entre as instituições da UE atrás referidas e os seus cidadãos, promovendo uma sociedade mais participativa, mais inclusiva e, por conseguinte, mais democrática na União Europeia.

## O que faz o CESE

Este Comité desempenha três funções-chave:

- ajudar a garantir que as políticas e a legislação europeias vão ao encontro das condições económicas, sociais e cívicas no terreno, através do apoio ao Parlamento Europeu, ao Conselho e à Comissão Europeia, aproveitando a experiência e representatividade dos membros do CESE, bem como o diálogo e os esforços para garantir o consenso ao serviço do interesse geral;
- promover o desenvolvimento de uma União Europeia mais participativa e mais próxima da opinião dos cidadãos, funcionando como um fórum institucional que representa a sociedade civil organizada, que a informa, que exprime as suas ideias e que garante o diálogo com a mesma;
- promover os valores em que assenta a integração europeia e defender, na Europa e no mundo, a causa da democracia e da democracia participativa, bem como o papel das organizações da sociedade civil.

O Comité deve ser consultado pelo Parlamento Europeu, pelo Conselho ou pela Comissão em muitos domínios previstos nos Tratados. Estes domínios têm sido progressivamente alargados, de tal forma que o âmbito de ação do CESE foi também ampliado. Para além do leque de consultas de carácter obrigatório, o Comité pode emitir pareceres por sua própria iniciativa relativamente a casos em que considere ser importante fazê-lo para defender os interesses da sociedade civil. O CESE emite cerca de 170 pareceres por ano, dos quais aproximadamente 15% são formulados por sua própria iniciativa.

Uma característica-chave do trabalho do CESE é o impulso para construir o consenso entre os seus membros, que representam uma vasta gama de grupos de interesses — por exemplo, entre membros dos grupos de empregadores e representantes das organizações de trabalhadores. O Comité está bem posicionado para emitir pareceres sobre o impacto das propostas de nova legislação no terreno — na vida das pessoas — e sobre o modo como a legislação pode ser adaptada tendo em vista um maior apoio público. A promoção da transparência do processo de decisão da UE, bem como a criação de ligações estreitas com as organizações das sociedades civis nacionais, constituem também elementos importantes do trabalho do Comité.

## Como funciona o CESE

Os 344 membros do CESE são designados pelos respetivos governos por um período de cinco anos, podendo os mandatos ser renovados, e nomeados pelo Conselho da União Europeia. Os seus membros são provenientes dos diferentes grupos de interesses económicos e sociais da Europa e, após serem nomeados, exercem as suas funções independentemente dos seus governos. Os membros do Comité estão organizados internamente em três grupos: empregadores, empregados e outros interesses. O CESE elege o seu presidente e dois vice-presidentes por um



*A planificação do aprovisionamento de energia é uma preocupação de todos os europeus — bem como de todas as organizações da sociedade civil presentes no Comité Económico e Social.*

período de dois anos e meio. Os membros do CESE reúnem nove vezes por ano, em sessões plenárias realizadas em Bruxelas, e os pareceres são aprovados por maioria simples.

Estas sessões plenárias são preparadas por seis secções temáticas chefiadas por membros do Comité e assistidas pelo Secretariado-Geral do Comité, sediado em Bruxelas. As secções temáticas e as comissões são as seguintes:

- ▶ Secção Especializada da União Económica e Monetária e Coesão Económica e Social (ECO);
- ▶ Secção Especializada do Mercado Único, Produção e Consumo (INT);
- ▶ Secção Especializada de Transportes, Energia, Infraestruturas e Sociedade da Informação (TEN);
- ▶ Secção Especializada de Emprego, Assuntos Sociais e Cidadania (SOC);
- ▶ Secção Especializada de Agricultura, Desenvolvimento Rural e Ambiente (NAT);
- ▶ Secção Especializada de Relações Externas (REX);
- ▶ Comissão Consultiva das Mutações Industriais (CCMI).

O CESE acompanha a evolução das estratégias da UE a longo prazo através dos chamados observatórios e de um comité diretor que controla a sua execução e o seu impacto no terreno. Essas entidades são as seguintes:

- ▶ Observatório do Desenvolvimento Sustentável;
- ▶ Observatório do Mercado de Trabalho;
- ▶ Observatório do Mercado Único;
- ▶ Comité de Pilotagem para a Estratégia Europa 2020.

## Relações com os conselhos económicos e sociais

O CESE mantém relações regulares com os conselhos económicos e sociais, a nível regional e nacional, em toda a União Europeia. Estas relações implicam principalmente o intercâmbio de informações e discussões conjuntas, com carácter anual, sobre questões específicas.

# O Comité das Regiões

## A voz do poder local

**Funções:** Representar as cidades e as regiões da Europa

**Membros:** 344 provenientes de todos os Estados-Membros da União Europeia

**Local:** Bruxelas

► [cor.europa.eu](http://cor.europa.eu)

O Comité das Regiões (CR) é um órgão consultivo composto por representantes das autoridades regionais e locais da Europa. Permite que as regiões da Europa tenham uma palavra a dizer no desenvolvimento das políticas da UE e controla o respeito pelas identidades, competências e necessidades das autoridades regionais e locais. O Conselho e a Comissão devem consultar o CR em domínios que envolvam as administrações regionais e locais, como sejam, por exemplo, a política regional, o ambiente, a educação e os transportes.

## O que faz o Comité das Regiões

Uma vez que três quartos da legislação da UE são executados a nível local e regional, faz todo o sentido que os representantes locais e regionais participem no desenvolvimento de nova legislação da UE. Ao envolver os representantes locais eleitos, que estão possivelmente mais próximos dos cidadãos da Europa e das suas preocupações, o CR contribui para uma UE mais democrática e mais responsável.

A Comissão e o Parlamento Europeu consultam obrigatoriamente o CR sobre as propostas legislativas nos domínios políticos que afetam diretamente as autoridades locais e regionais — é o caso da proteção civil, alterações climáticas e energia. Logo que o CR recebe uma proposta legislativa, os seus membros discutem-na em sessão plenária, adotam-na por maioria e emitem um parecer. Convém referir que a Comissão e o Parlamento não são obrigados a aceitar o parecer do CR, mas devem obrigatoriamente consultá-lo. Caso a consulta obrigatória durante o processo legislativo tenha sido descurada, O CR tem o direito de recorrer ao Tribunal de Justiça. O CR pode também, por iniciativa própria, emitir pareceres sobre questões específicas.

## Como funciona o CR

Os membros do Comité são dirigentes políticos eleitos dos municípios ou das regiões, que representam todo o espectro das atividades da administração local e regional na UE. Trata-se, por exemplo, de presidentes de regiões, deputados regionais, vereadores ou presidentes de câmara de grandes cidades. Todos têm de exercer um cargo político nos seus países de origem. São nomeados pelos governos dos Estados-Membros da UE, mas exercem as suas funções com plena independência política. São designados pelo Conselho por um período de cinco anos e podem ser reconduzidos nas suas funções. O CR designa, de entre os seus membros, o presidente, por um período de dois anos e meio.

Os membros do CR vivem e trabalham nas suas regiões de origem. Reúnem em Bruxelas cinco vezes por ano em sessões plenárias, durante as quais são definidas políticas e adotados pareceres. As sessões plenárias são preparadas por seis comissões especializadas, compostas por membros do CR e que abrangem diferentes áreas políticas:

- Comissão de Política de Coesão Territorial (COTER);
- Comissão de Política Económica e Social (ECOS);
- Comissão de Educação, Juventude e Investigação (EDUC);
- Comissão de Ambiente, Alterações Climáticas e Energia (ENVE);
- Comissão de Cidadania, Governação e Assuntos Institucionais e Externos (CIVEX);
- Comissão de Recursos Naturais (NAT).

Os membros do CR estão também agrupados em delegações nacionais, uma por cada Estado-Membro. Existem também grupos inter-regionais destinados a promover a cooperação transfronteiriça. Existem ainda quatro grupos políticos no Comité.



# O Provedor de Justiça Europeu

## Investigar as queixas dos cidadãos

**Funções:** Investigar casos de má administração

**Local:** Estrasburgo

► [ombudsman.europa.eu](https://ombudsman.europa.eu)

O Provedor de Justiça Europeu investiga as queixas dos cidadãos sobre casos de administração deficiente ou inoperante (má administração) das instituições da UE. O Provedor de Justiça recebe e investiga queixas apresentadas por qualquer cidadão, residente, empresa ou instituição da União Europeia.

### O que faz o Provedor de Justiça

O Provedor de Justiça é eleito pelo Parlamento Europeu por um período renovável de cinco anos. Ao receber e investigar as queixas, o Provedor de Justiça contribui para detetar casos de má administração nas instituições europeias e outros organismos da UE — ou seja, quando uma instituição da UE não faz algo que deveria ter feito, fá-lo incorretamente ou faz algo que não deveria ter feito. Os exemplos de má administração incluem:

- Injustiça;
- discriminação;
- abusos de poder;
- falta ou recusa de acesso a informações;
- atrasos desnecessários;
- procedimentos incorretos.

Qualquer cidadão ou residente de um Estado-Membro da UE pode apresentar queixa ao Provedor de Justiça, tal como qualquer associação ou empresa. O Provedor de Justiça só trata de queixas contra as instituições e organismos da UE, e não contra as autoridades ou instituições das administrações locais, regionais ou nacionais. Exerce as suas funções com plena independência e imparcialidade e não solicita nem aceita instruções de nenhum governo ou organismo.

Muitas vezes, o Provedor de Justiça pode simplesmente ter de informar da queixa a instituição em causa para que esta resolva o problema. Se o caso não ficar resolvido durante as suas investigações, o Provedor de Justiça tentará, se possível, encontrar uma solução amigável que corrija a situação de má administração e dê satisfação ao queixoso. Se tal não for suficiente, o Provedor de Justiça pode emitir recomendações no sentido de resolver o caso. Se a instituição em causa não aceitar as recomendações, o Provedor de Justiça pode elaborar um relatório especial dirigido ao Parlamento Europeu.

O sítio Internet do Provedor de Justiça Europeu contém um guia prático sobre as diligências a seguir na apresentação de uma queixa.



© ImageGlobe

*Enquanto Provedor de Justiça, Nikiforos Diamandouros examina as queixas em matéria de administração deficiente ou inoperante no sistema da União Europeia.*



# A Autoridade Europeia para a Proteção de Dados

## Proteger a privacidade dos cidadãos

**Funções:** Proteger os dados pessoais dos cidadãos tratados pelas instituições e organismos da União Europeia

**Local:** Bruxelas

► [edps.europa.eu](https://edps.europa.eu)

No exercício das suas funções, as instituições europeias podem armazenar e tratar informações pessoais sobre cidadãos e residentes da UE em formato eletrónico, escrito ou visual. Cabe à Autoridade Europeia para a Proteção de Dados (AEPD) proteger os dados pessoais e garantir o respeito pela privacidade, assim como promover, neste domínio, boas práticas entre as instituições e os organismos da União Europeia.

### O que faz a Autoridade Europeia para a Proteção de Dados

A utilização de dados pessoais dos cidadãos — como nomes, endereços, dados sobre a saúde ou antecedentes profissionais — pelas instituições europeias é regida por normas europeias rigorosas e a proteção destas informações constitui um direito fundamental. Cada instituição da UE tem um responsável pela proteção de dados que assegura o respeito de determinadas obrigações — por exemplo, que os dados só podem ser tratados por motivos específicos e legítimos. Além disso, o cidadão cujos dados estejam a ser tratados tem determinados direitos jurídicos, por exemplo, o direito à correção dos mesmos. A função da AEPD consiste em supervisionar as atividades e os sistemas de proteção de dados das instituições da UE e assegurar que obedecem às regras de boas práticas. A AEPD também examina queixas e realiza inquéritos. As suas outras funções são as seguintes:

- controlar o tratamento dos dados pessoais pela administração da UE;
- dar pareceres sobre políticas e legislação que afetem a privacidade;
- cooperar com as autoridades homólogas nos Estados-Membros a fim de assegurar a coerência em matéria de proteção de dados.

### Como funciona a AEPD

Nas suas atividades diárias, a AEPD é composta por duas entidades. «Supervisão e Aplicação» avalia o cumprimento normas de proteção de dados pelas instituições e organismos da UE. «Política e Consulta» aconselha o legislador da UE em questões relacionadas com a proteção de dados em vários domínios políticos, bem como relativamente a propostas de nova legislação. A AEPD também controla as novas tecnologias que possam ter um impacto em matéria de proteção de dados.

Qualquer pessoa que considere que os seus direitos foram violados aquando do tratamento dos seus dados pessoais por uma instituição ou organismo da UE pode apresentar uma queixa junto da Autoridade Europeia para a Proteção de Dados. A queixa deve ser apresentada através de um formulário de queixa disponível no sítio Internet da AEPD.

# O Banco Europeu de Investimento

## Investir no futuro

<b>Funções:</b>	Disponibilizar financiamento a longo prazo para investimentos em projetos relacionados com a União Europeia
<b>Acionistas:</b>	Os Estados-Membros da União Europeia
<b>Conselho de Administração:</b>	Um por cada Estado-Membro, mais a Comissão Europeia
<b>Local:</b>	Luxemburgo
<b>► <a href="http://www.eib.org">www.eib.org</a></b>	

O Banco Europeu de Investimento (BEI) é o Banco da União Europeia. Os Estados-Membros são os seus acionistas e a sua missão consiste em conceder empréstimos que apoiem os objetivos da União — por exemplo, nos domínios das redes de energia e de transportes, da sustentabilidade ambiental e da inovação. São prioridades do BEI aumentar o potencial de crescimento e emprego na Europa, apoiar a ação climática e apoiar as políticas da UE para além das suas fronteiras.

### O que faz o BEI

O BEI é o maior mutuário e mutuante de empréstimos multilateral, proporcionando financiamento e conhecimentos especializados para projetos de investimento sólidos e sustentáveis, principalmente na UE. De entre os milhares de projetos financiados pelo BEI ao longo dos anos, são de referir o viaduto de Millau e as linhas do TGV em França, a proteção contra as inundações em Veneza, os parques eólicos no Reino Unido, a ponte de Oresund na Escandinávia, o metro de Atenas e a limpeza do mar Báltico.

O BEI não utiliza os recursos orçamentais da UE. Em vez disso, financia-se através da emissão de obrigações nos mercados financeiros mundiais. Em 2011, o BEI emprestou 61 000 milhões de euros destinados a 450 grandes projetos em 78 países — 54 000 milhões nos Estados-Membros da UE e 7 000 milhões fora da UE, com especial atenção aos países em fase de pré-adesão, vizinhos a sul da Europa e Europa Oriental, África, Caraíbas e Pacífico, bem como América Latina e Ásia.

O BEI beneficia de notação AAA. Normalmente, o BEI concede empréstimos até 50% dos custos do projeto. Ao funcionar como catalisador, potencia cofinanciamentos

provenientes de outras fontes. No caso dos empréstimos de valor superior a 25 milhões de euros, o BEI concede-os diretamente aos organismos do setor público e privado, tais como governos e empresas. No caso de empréstimos de valor mais reduzido, o BEI disponibiliza linhas de crédito aos bancos comerciais e outras instituições bancárias que reemprestam os fundos do BEI a pequenas e médias empresas ou a projetos mais pequenos desenvolvidos por mutuários do setor público.

Dentro da UE, o BEI tem seis prioridades no que respeita às suas atividades de concessão de empréstimos:

- melhorar a coesão e a convergência entre os países e as regiões da UE;
- apoiar as pequenas e médias empresas (PME);
- proteger e melhorar o ambiente e comunidades sustentáveis;
- desenvolver a economia do conhecimento;
- apoiar o desenvolvimento de redes transeuropeias de transportes e energia (RT);
- construir um aprovisionamento energético sustentável, competitivo e seguro.

### Como funciona o BEI

O BEI é uma instituição autónoma que toma as suas decisões de contração e concessão de empréstimos em função dos méritos dos projetos e das oportunidades oferecidas pelos mercados financeiros. O Banco coopera com as restantes instituições da UE, em especial a Comissão Europeia, o Parlamento Europeu e o Conselho de Ministros.

© ImageGlobe



*A construção de novas linhas ferroviárias está entre os tipos de projetos que podem beneficiar de empréstimos por parte do Banco Europeu de Investimento.*

As decisões do BEI são tomadas pelos seguintes órgãos:

- ▶ O Conselho de Governadores, constituído pelos ministros (geralmente os ministros das Finanças) de todos os Estados-Membros, que define as linhas gerais da política de crédito do Banco.
- ▶ O Conselho de Administração, presidido pelo presidente do Banco, que é composto por 28

membros, 27 designados pelos Estados-Membros e um pela Comissão Europeia, e que aprova as operações de contração e concessão de empréstimos.

- ▶ O Comité Executivo que é o órgão executivo a tempo inteiro do Banco, ao qual compete assegurar a gestão corrente do BEI.

## O Fundo Europeu de Investimento

*O BEI é o acionista maioritário do Fundo Europeu de Investimento (FEI), que financia os investimentos em pequenas e médias empresas (PME), as quais representam 99% das empresas da UE e empregam mais de 100 milhões de europeus. Muitas vezes, as PME têm dificuldade em conseguir o financiamento de que necessitam para investir e crescer. É especialmente o caso das novas e das pequenas empresas com produtos ou serviços inovadores — precisamente as PME com espírito empreendedor que a UE quer incentivar. O FEI vai ao encontro dessas necessidades através de instrumentos de capital de risco e de financiamento de risco — num montante que se eleva a vários milhares de milhões de euros — parcialmente concedidos em parceria pela Comissão Europeia, os bancos comerciais e outras entidades mutuárias.*

▶ [www.eif.org](http://www.eif.org)

## As agências da União Europeia

Existem várias agências especializadas da União Europeia, que oferecem informações ou pareceres às outras instituições da UE, aos Estados-Membros e aos cidadãos. Cada uma destas agências tem uma missão específica técnica, científica ou de gestão. As agências da UE podem ser agrupadas em várias categorias.

### ► Agências descentralizadas

As agências são organismos de direito público europeu, mas são distintas das instituições europeias (Conselho, Parlamento, Comissão, etc.), e dispõem de personalidade jurídica própria. Têm gabinetes em diferentes cidades por toda a Europa, razão pela qual são muitas vezes designadas como «descentralizadas». Podem tratar de assuntos de natureza jurídica e científica. A título de exemplo, são de referir o Instituto das Variedades Vegetais, em Angers, França, que estabelece os direitos das novas variedades vegetais, ou o Observatório da Droga e da Toxicodependência, em Lisboa, Portugal, que analisa e divulga informações sobre drogas e toxicodependência.

Três órgãos de supervisão ajudam a aplicar as regras para as instituições financeiras, preservando, assim, a estabilidade do sistema financeiro na Europa. São eles a Autoridade Bancária Europeia, a Autoridade Europeia dos Seguros e Pensões Complementares de Reforma e a Autoridade Europeia dos Valores Mobiliários e dos Mercados.

Outras agências ajudam os Estados-Membros da UE a cooperar na luta contra o crime internacional organizado. É o caso da Europol, sediada em Haia, nos

Países Baixos, que proporciona uma plataforma de colaboração para os agentes responsáveis pela aplicação da lei nos países da UE. Estes ajudam-se mutuamente na identificação e acompanhamento das mais perigosas redes criminosas e terroristas na Europa.

Três agências levam a cabo tarefas muito específicas no âmbito da política externa e de segurança comum da União Europeia. O Centro de Satélites da União Europeia, em Torrejón de Ardoz, Espanha, é uma dessas agências; utiliza informações provenientes de satélites de observação terrestre, em apoio da tomada de decisões da UE em matéria de política externa e de segurança.

### ► Agências e organismos Euratom

Estes organismos trabalham no âmbito do Tratado da Comunidade Europeia da Energia Atómica (Euratom) para coordenar a investigação nos países da UE no que respeita à utilização pacífica da energia atómica e assegurar que o fornecimento da energia atómica é simultaneamente suficiente e seguro.

### ► Agências executivas

As agências executivas asseguram a gestão prática dos programas da UE, por exemplo, o tratamento de candidaturas a subvenções financiadas pelo orçamento da UE. São criadas por um determinado período de tempo e têm de estar situadas no mesmo local que a Comissão Europeia, Bruxelas ou Luxemburgo. Um exemplo dessas agências é o Conselho Europeu de Investigação, que financia a investigação de base por grupos de cientistas da UE.



*É necessário controlar a segurança dos nossos alimentos em toda a Europa — a coordenação deste trabalho constitui uma tarefa típica de uma agência da União Europeia.*

Agência de Aprovisionamento Euratom (ESA)	Autoridade Bancária Europeia (ABE)
Agência de Cooperação dos Reguladores da Energia (ACER)	Autoridade Europeia dos Seguros e Pensões Complementares de Reforma (EIOPA)
Agência Europeia do Ambiente (AEA)	Autoridade Europeia dos Valores Mobiliários e dos Mercados (ESMA)
Agência Europeia de Controlo das Pescas (AECF)	Centro de Satélites da União Europeia (CSUE)
Agência Europeia de Defesa (AED)	Centro de Tradução dos Organismos da União Europeia (CDT)
Agência Europeia de Gestão da Cooperação Operacional nas Fronteiras Externas dos Estados-Membros da União Europeia (Frontex)	Centro Europeu para o Desenvolvimento da Formação Profissional (Cedefop)
Agência Europeia para a Segurança da Aviação (EASA)	Centro Europeu de Prevenção e Controlo das Doenças (CEPCD)
Agência Europeia para a Segurança e a Saúde no Trabalho (EU-OSHA)	Empresa Comum Europeia para o ITER e o Desenvolvimento da Energia de Fusão (Fusion for Energy)
Agência Europeia dos Produtos Químicos (ECHA)	Fundação Europeia para a Formação (ETF)
Agência Europeia de Medicamentos (EMA)	Fundação Europeia para a Melhoria das Condições de Vida e de Trabalho (Eurofound)
Agência Europeia da Segurança Marítima (AESM)	Gabinete Europeu de Apoio em matéria de Asilo (EASO)
Agência Europeia para a Segurança das Redes e da Informação (ENISA)	Instituto Comunitário das Variedades Vegetais (ICVV)
Agência dos Direitos Fundamentais da União Europeia (ADF)	Instituto Europeu para a Igualdade de Género (EIGE)
Agência Ferroviária Europeia (AFE)	Instituto Europeu de Inovação e Tecnologia (EIT)
Agência de Execução para a Competitividade e a Inovação (EACI)	Instituto de Estudos de Segurança da União Europeia (IESUE)
Agência de Execução relativa à Educação, ao Audiovisual e à Cultura (EACEA)	Instituto de Harmonização do Mercado Interno (Marcas, Desenhos e Modelos) (IHMI)
Agência de Execução para a Saúde e os Consumidores (EAHC)	Observatório Europeu da Droga e da Toxicodependência (OEDT)
Agência de Execução para a Investigação (REA)	Organismo de Reguladores Europeus das Comunicações Eletrónicas (ORECE)
Agência de Execução da Rede Transeuropeia de Transportes (AE RTE-T)	Serviço Europeu de Polícia (EUROPOL)
Academia Europeia de Polícia (AEP)	Unidade Europeia de Cooperação Judiciária (Eurojust)
Agência de Execução para a Investigação (ERCEA)	
Agência do GNSS Europeu (GSA)	
Agência para a gestão operacional de sistemas informáticos de grande escala no espaço de liberdade, segurança e justiça (Agência TI)	Todas as agências da UE podem ser encontradas através do endereço ▶ <a href="https://europa.eu/agencies/index_en.htm">europa.eu/agencies/index_en.htm</a>



# Entre em contacto com a União Europeia

## ■ EM LINHA



O sítio web Europa contém informações em todas as línguas oficiais da União Europeia: **europa.eu**

## ■ PESSOALMENTE



Há centenas de centros de informação sobre a UE espalhados por toda a Europa. Poderá encontrar o endereço do centro mais próximo neste sítio web: **europedirect.europa.eu**

## ■ POR TELEFONE OU MAIL



**Europe Direct** é um serviço que responde a perguntas sobre a União Europeia. Poderá contactar este serviço por telefone, através do número gratuito **00 800 6 7 8 9 10 11** (alguns operadores de telecomunicações móveis não autorizam o acesso aos números verdes ou podem cobrar um encargo por este tipo de chamadas) — se estiver fora da UE, através do seguinte número pago: **+32 22999696** — ou por correio eletrónico via **europedirect.europa.eu**



## ■ LEIA AS PUBLICAÇÕES SOBRE A EUROPA

Bastará um clique para aceder a publicações sobre a UE no sítio web EU Bookshop: **bookshop.europa.eu**

Para obter informações e publicações em português sobre a União Europeia, contacte:

### REPRESENTAÇÃO DA COMISSÃO EUROPEIA

#### Representação em Portugal

Largo Jean Monnet, 1-10.º  
1269-068 Lisboa  
PORTUGAL  
Tel. +351 213509800  
Internet: [ec.europa.eu/portugal](http://ec.europa.eu/portugal)  
Correio eletrónico: [comm-rep-lisbonne@ec.europa.eu](mailto:comm-rep-lisbonne@ec.europa.eu)

### CENTRO DE INFORMAÇÃO EUROPEIA

#### JACQUES DELORS

Palacete do Relógio  
Cais do Sodré  
1200-450 Lisboa  
PORTUGAL  
Tel. +351 211225000  
Internet: [www.ciejd.pt](http://www.ciejd.pt)  
Correio eletrónico: [geral@ciejd.pt](mailto:geral@ciejd.pt)

### GABINETE DO PARLAMENTO EUROPEU

#### Gabinete em Portugal

Largo Jean Monnet, 1-6.º  
1269-070 Lisboa  
PORTUGAL  
Tel. +351 213504900  
Internet: [www.parleurop.pt](http://www.parleurop.pt)  
Correio eletrónico: [eplisboa@europarl.europa.eu](mailto:eplisboa@europarl.europa.eu)

Existem representações ou gabinetes da Comissão Europeia e do Parlamento Europeu em todos os Estados-Membros da União Europeia. Noutros países do mundo existem delegações da União Europeia.

# A União Europeia



Estados-Membros da União Europeia (2012)

Países candidatos e potenciais candidatos

A União Europeia é única. Não é uma federação como os Estados Unidos da América, porque os seus Estados-Membros continuam a ser nações soberanas e independentes, nem é uma mera organização intergovernamental como as Nações Unidas, já que os Estados-Membros congregam efetivamente as suas soberanias em algumas áreas, adquirindo assim muito mais força e influência em conjunto do que poderiam obter isoladamente.

Congregam as suas soberanias tomando decisões comuns através de instituições comuns como o Parlamento Europeu, que é eleito pelos cidadãos da União Europeia, e o Conselho Europeu e o Conselho, que representam ambos os governos nacionais. Decidem com base em propostas da Comissão Europeia, que, por sua vez, representa os interesses da União no seu conjunto. Mas o que faz cada uma destas instituições? Como trabalham em conjunto? Quem é responsável por quê?

Este guia dá as respostas numa linguagem clara e simples. Apresenta igualmente uma panorâmica geral das agências e dos outros organismos que participam no trabalho da União Europeia. O objetivo é facultar aos cidadãos um guia útil para a compreensão do sistema de decisão da União Europeia.

